



T.C

VİRANŞEHİR KAYMAKAMLIĞI

BÜYÜK MUTLU ORTAOKULU MÜDÜRLÜĞÜ

2024-2028 STRATEJİK PLANI



“Milli Eğitim'in gayesi; memlekete ahlâklı, karakterli, cumhuriyetçi, inkılâpçı, olumlu, atılgan, başladığı işleri başarabilecek kabiliyette, dürüst, düşünceli, iradeli, hayatta rastlayacağı engelleri aşmaya kudretli, karakter sahibi genç yetiştirmektir. Bunun için de öğretim programları ve sistemleri ona göre düzenlenmelidir. (1923)”

Mustafa Kemal ATATÜRK

A handwritten signature of Mustafa Kemal Atatürk in black ink. The signature is stylized and cursive, starting with a large 'M' and ending with a long, sweeping underline.

Okul/Kurum Bilgileri

| | | | |
|--------------------------|-----------------------|-----------------------------|---|
| İli: Şanlıurfa | | İlçesi: Viranşehir | |
| Adres: | Büyük Mutlu Mahallesi | Coğrafi Konum (link) | https://www.google.com/maps/dir//37.1092253,39.6178647/@37.1092253,39.6178647,19z?entry=ttu |
| Telefon Numarası: | 05465896970 | Faks Numarası: | |
| E Posta Adresi: | 767945@meb.k12.tr | Web sayfası adresi: | https://buyukmutluortaokulu.meb.k12.tr |
| Kurum Kodu: | 767945 | Öğretim Şekli: | Tam Gün |

SUNUŞ



Çağımız dünyasında her alanda yaşanan hızlı gelişmelere paralel olarak eğitimin amaçlarında, yöntemlerinde ve işlevlerinde de değişimin olması vazgeçilmez, ertelenmez ve kaçınılmaz bir zorunluluk haline gelmiştir. Eğitimin her safhasında sürekli gelişime açık, nitelikli insan yetiştirme hedefine ulaşılabilmesi; belli bir planlamayı gerektirmektedir.

Milli Eğitim Bakanlığı birimlerinin hazırlamış olduğu stratejik planlama ile izlenebilir, ölçülebilir ve geliştirilebilir çalışmaların uygulamaya konulması daha da mümkün hale gelecektir. Eğitim sisteminde planlı şekilde gerçekleştirilecek atılımlar; ülke bazında planlı bir gelişmenin ve başarmanın da yolunu açacaktır. Eğitim ve öğretim alanında mevcut değerlerimizin bilgisel kazanımlarla kaynaştırılması; ülkemizin ekonomik, sosyal, kültürel yönlerden gelişimine önemli ölçüde katkı sağlayacağı inancını taşımaktayız. Stratejik planlama, kamu kurumlarının varlığını daha etkili bir biçimde sürdürebilmesi ve kamu yönetiminin daha etkin, verimli, değişim ve yeniliklere açık bir yapıya kavuşturulabilmesi için temel bir araç niteliği taşımaktadır.

Bu anlamda, 2024-2028 dönemi stratejik planının; belirlenmiş aksaklıkların çözüme kavuşturulmasını ve çağdaş eğitim ve öğretim uygulamalarının bilimsel yönleriyle başarıyla yürütülmesini sağlayacağı inancını taşımaktayız. Bu çalışmayı planlı kalkınmanın bir gereği olarak görüyor; planın hazırlanmasında emeği geçen tüm paydaşlara teşekkür ediyor, İlçemiz, İlimiz ve Ülkemiz eğitim sistemine hayırlı olmasını diliyorum.

Halit BEYAZ
Okul Müdürü

İÇİNDEKİLER

1. GİRİŞ VE STRATEJİK PLANIN HAZIRLIK SÜRECİ

- 1.1. Strateji Geliştirme Kurulu ve Stratejik Plan Ekibi
- 1.2. Planlama Süreci

2. DURUM ANALİZİ

- 2.1. Kurumsal Tarihçe
- 2.2. Uygulanmakta Olan Planın Değerlendirilmesi
- 2.3. Mevzuat Analizi
- 2.4. Üst Politika Belgelerinin Analizi
- 2.5. Faaliyet Alanları ile Ürün ve Hizmetlerin Belirlenmesi
- 2.6. Paydaş Analizi
- 2.7. Kuruluş İçi Analiz

- 2.7.1. Teşkilat Yapısı
- 2.7.2. İnsan Kaynakları
- 2.7.3. Teknolojik Düzey
- 2.7.4. Mali Kaynaklar
- 2.7.5. İstatistik Veriler

2.8. Dış Çevre Analizi (Politik, Ekonomik, Sosyal, Teknolojik, Yasal ve Çevresel Çevre Analizi -PESTLE)

2.9. Güçlü ve Zayıf Yönler ile Fırsatlar ve Tehditler (GZFT) Analizi

2.10. Tespit ve İhtiyaçların Belirlenmesi

3. GELECEĞE BAKIŞ

- 3.1. Misyon
- 3.2. Vizyon
- 3.3. Temel Değerler

4. AMAÇ, HEDEF VE STRATEJİLERİN BELİRLENMESİ

- 4.1. Amaçlar
- 4.2. Hedefler
- 4.3. Performans Göstergeleri
- 4.4. Stratejilerin Belirlenmesi
- 4.5. Maliyetlendirme

5. İZLEME VE DEĞERLENDİRME

6. Tablo/Şekil/Grafikler/Ekler

Kısaltmalar

| | |
|---------|---|
| AB | : Avrupa Birliđi |
| BT | : Biliřim Teknolojileri |
| CİMER | : Cumhurbaşkanlıđı İletiřim Merkezi |
| CK | : Cumhurbaşkanlıđı Kararnamesi |
| DYS | : Doküman Yönetim Sistemi |
| EBA | : Eđitim Biliřim Ađı |
| FATİH | : Fırsatları Artırma ve Teknolojiyi İyileřtirme Harekâtı |
| MEB | : Millî Eđitim Bakanlıđı |
| MEBBİS | : Millî Eđitim Bakanlıđı Biliřim Sistemleri MEBİM: Millî Eđitim Bakanlıđı İletiřim Merkezi |
| MEİS | : Millî Eđitim İstatistik Modülü |
| OECD | : Organisation for Economic Co-operation and Development (İktisadi İřbirliđi ve Kalkınma Teřkilatı) |
| PESTLE | : Politik, Ekonomik, Sosyolojik, Teknolojik, Yasal ve Ekolojik Analiz |
| GZFT | : Güçlü- Zayıf Yönler, Fırsatlar-Tehditler Analizi (SWOT Analizi) |
| PDR | : Psikolojik Danıřmanlık ve Rehberlik |
| RAM | : Rehberlik Arařtırma Merkezi |
| STK | : Sivil Toplum Kuruluřu |
| TİKA | : Türk İřbirliđi ve Koordinasyon Ajansı Başkanlıđı |
| TÜBİTAK | : Türkiye Bilimsel ve Teknolojik Arařtırma Kurulu |
| TYÇ | : Türkiye Yeterlilikler Çerçevesi |
| YDS | : Yabancı Dil Sınavı |
| UD | : Uygulama Dönemi |

1. GİRİŞ VE STRATEJİK PLANIN HAZIRLIK SÜRECİ

1.1. Strateji Geliştirme Kurulu ve Stratejik Plan Ekibi

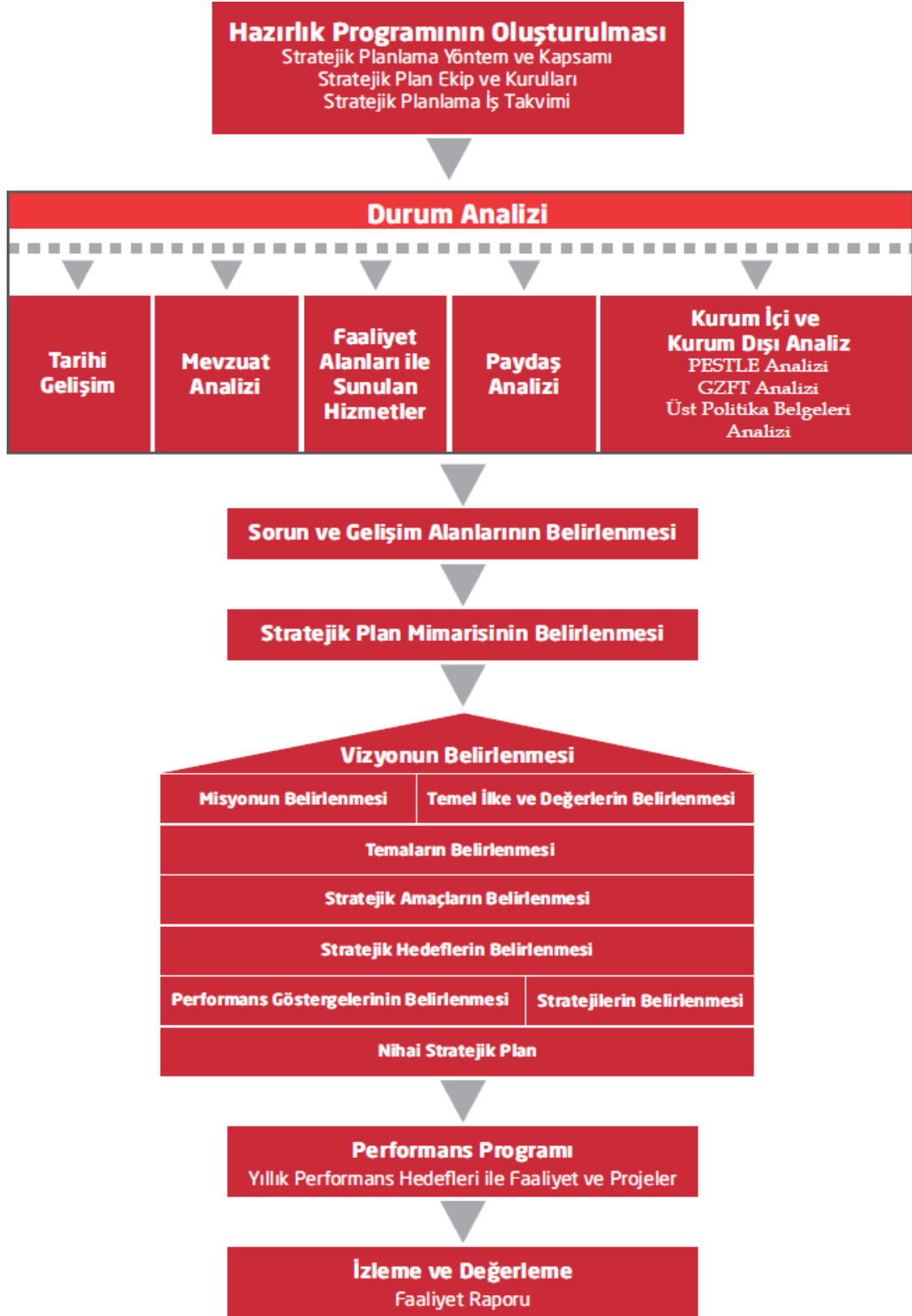
Tablo 1. Strateji Geliştirme Kurulu ve Stratejik Plan Ekibi Tablosu

| Strateji Geliştirme Kurulu Bilgileri | | Stratejik Plan Ekibi Bilgileri | |
|--------------------------------------|---------------------------|--------------------------------|----------|
| Adı Soyadı | Ünvanı | Adı Soyadı | Ünvanı |
| Halit BEYAZ | Okul Müdürü | Hüseyin BALCI | Öğretmen |
| Melek OTUK DEMİRBAŞ | Müdür Yard. | Şefika ÇETİN | Öğretmen |
| Ayşe Nur YÜKSEL | Öğretmen | Ayşe Nur İNCEGÜL | Öğretmen |
| Ferit DÜŞME | Okul Aile Birliği Başkanı | Mikail DÜŞME | VELİ |
| Abdullah MUTLU | Üye | | |
| | | | |

1.2. Planlama Süreci:

2024-2028 dönemi stratejik plan hazırlanması süreci Üst Kurul ve Stratejik Plan Ekibinin oluşturulması ile başlamıştır. Ekip tarafından oluşturulan çalışma takvimi kapsamında ilk aşamada durum analizi çalışmaları yapılmış ve durum analizi aşamasında paydaşlarımızın plan sürecine aktif katılımını sağlamak üzere paydaş anketi, toplantı ve görüşmeler yapılmıştır.

Durum analizinin ardından geleceğe yönelim bölümüne geçilerek okulumuzun amaç, hedef, gösterge ve eylemleri belirlenmiştir. Çalışmaları yürüten ekip ve kurul bilgileri yukarıda verilmiştir.



Tablo2: Büyük Mutlu Ortaokulu stratejik planlama modeli

2. DURUM ANALİZİ

Stratejik planlama sürecinin ilk adımı olan durum analizi, okulumuzun/kurumumuzun "neredeyiz?" sorusuna cevap vermektedir. Okulumuzun/kurumumuzun geleceğe yönelik amaç, hedef ve stratejiler geliştirebilmesi için öncelikle mevcut durumda hangi kaynaklara sahip olduğu ya da hangi yönlerinin eksik olduğu ayrıca, okulumuzun/kurumumuzun kontrolü dışındaki olumlu ya da olumsuz gelişmelerin neler olduğu değerlendirilmiştir. Dolayısıyla bu analiz, okulumuzun/kurumumuzun kendisini ve çevresini daha iyi tanımasına yardımcı olacak ve stratejik planın sonraki aşamalarından daha sağlıklı sonuçlar elde edilmesini sağlayacaktır.

2.1. Kurumsal Tarihçe

BÜYÜK MUTLU ORTAOKULU



Büyük Mutlu Ortaokulu, Viranşehir şehir merkezine 22km uzaklıkta bulunan Büyük Mutlu Mahallesi'nde 2018 yılında eğitim öğretime açılmıştır.

2018 yılında yeni binanın tamamlanmasıyla birlikte okulumuz eğitim- öğretime başlamıştır. Yeni okul binamız toplamda 3 kattan oluşmaktadır. Binanın zemin katında Anasınıfı,1,2,3 ve 4. Sınıflar bulunmaktadır. 2. Ve 3. Katlarda ise ortaokul öğrencilerimiz eğitim görmektedir. Okulumuz öğrencilerinin bir kısmı civardaki mezralardan taşınmalı olarak gelmektedir.

Okulumuzda tam gün eğitim yapılmaktadır. Okul bahçemizde basketbol sahası bulunmaktadır.

Okulumuz okulum temiz ve sıfır atık belgelerine sahiptir.

2.2. Uygulanmakta Olan Stratejik Planın Değerlendirilmesi

2019 yılında yürürlüğe giren Büyük Mutlu İlk/Ortaokulu Müdürlüğü 2019-2023 Stratejik Planı; stratejik plan hazırlık süreci, durum analizi, geleceğe yönelim, maliyetlendirme ile izleme ve değerlendirme olmak üzere beş bölümden oluşturulmuştur.

1. Stratejik Amacımız olan “Okul Öncesi eğitimde okullaşma oranını artırmak” ilkesinin ise belirlenen stratejik hedef ve performans göstergelerine göre hedeflerin üzerinde gerçekleştirildiği saptanmıştır. Okulumuzda sürekli özürsüz devamsızlık yapan öğrencilerin düzenli olarak okula devamlarının sağlanması için okul, aile ve muhtarlıklarla iş birliğine girilmiştir

2. Stratejik amacımız olan “öğrencilerde Takdir, Teşekkür Belgesi Alan Öğrenci Oranını %80’e çıkarmak.” Öğrenci başına okunan kitap sayısında ki artış, takdir teşekkür belgesi alan öğrenci oranındaki artış, ortaöğretimdeki sınıf tekrarına kalan öğrenci oranındaki düşüş bu stratejik amacımızın büyük oranda gerçekleştirildiğini göstermektedir.

3. Stratejik Amacımız olan “Kurumun teknolojik altyapısını güçlendirmek” ilkesinin ise Millî Eğitim Bakanlığımızın başlatmış olduğu “FATİH” projesinin okulumuzda tamamlanması, yönetim ve organizasyon yapısının dinamik tutulması, proje odaklı çalışmalarının sağlanması, yerelde açılan eğitim/seminer/kurslara katılan personel sayısının artırılması çalışmaları sayesinde bu stratejik amacımızın da büyük ölçüde gerçekleştiği görülmektedir.

4. Stratejik Amacımız olan “Tüm eğitim düzeylerinde sınıf tekrarı sayısının %80 oranında azaltılması” hedefimize büyük oranda ulaşılmıştır. Fakat sürekli devamsız öğrenci sayımızda zaman zaman yaşanan artışlar ve bunların sınıf tekrarına kalması hedefimize ulaşmakta zorluk yaşanmasına sebep olmaktadır.

2.3. Mevzuat Analizi

Büyük Mutlu Ortaokulu, Anayasanın 42. Maddesi gereğince oluşturulmuş bir yapıya sahip olup; faaliyet alanlarına yön veren ve kurumun misyonuna, vizyonuna ulaşmasını sağlayan “652 Sayılı Kanun Hükmünde Kararname” ile belirlenen Millî Eğitim Bakanlığının görevleri çerçevesinde ve “ilköğretim kurumları Yönetmeliği” doğrultusunda çalışmalarını sürdürmektedir. Bahsi geçen yönetmelik, teşkilat yapısı, yöneticilerin görevleri ve iş bölümü, hizmet birimleri ve oluşturulan kurul/komisyonları kapsamaktadır. Büyük Mutlu Ortaokulu, Millî Eğitim Bakanlığının taşra teşkilatında yer alan bir kurumdur. Millî Eğitim Bakanlığının devlet adına üstlendiği sorumluluğun yerine getirilmesi, Kanun, Kanun Hükmünde Kararname, Tüzük, Yönetmelik, Yönerge, Genelge ve Emirler doğrultusunda Millî Eğitim temel ilkeleri çerçevesinde kendisine verilen görevleri yerine getirmek, değerlendirmek ve geliştirme yönüyle sorumlulukları İlköğretim kurumları yönetmeliğinde tanımlanmıştır. Büyük Mutlu Ortaokulu yasal yükümlülükleri çerçevesinde, Temel eğitim alanında Türkiye Cumhuriyeti vatandaşları ve yabancı uyruklulara eğitim ve öğretim hizmetleri sunmaktadır.

2.4. Üst Politika Belgeleri Analizi

Üst politika belgeleri;

- 12. Kalkınma Planı
- 5018 sayılı Kamu Mali Yönetimi ve Kontrol Kanunu
- Cumhurbaşkanlığı Programı,
- Orta Vadeli Program,
- Cumhurbaşkanlığı Yıllık Programı,
- Millî Eğitim Bakanlığı Strateji Geliştirme Başkanlığının 2022/21 Nolu Genelgesi
- Millî Eğitim Bakanlığı Stratejik Planı,
- İl Millî Eğitim Müdürlüğü Stratejik Planı,
- İlçe Millî Eğitim Müdürlüğü Stratejik Planı ile
- Okul/kurumu ilgilendiren ulusal, bölgesel ve sektörel strateji eylem planlarını ifade eder.

Kurumun faaliyet alanları ile Kalkınma Planı, diğer plan ve programlarda yer alan amaç, ilke ve politikalar arasındaki uyuma bakılır.

Millî Eğitim Bakanlığına görev ve sorumluluk yükleyen amir hükümlerin tespit edilmesi için tüm üst politika belgeleri ayrıntılı olarak taranmış ve bu belgelerde yer alan politikalar incelenmiştir. Bu çerçevede Büyük Mutlu Ortaokulu 2024-2028 Stratejik Planı'nın stratejik amaç, hedef, performans göstergeleri ve stratejileri hazırlanırken bu belgelerden yararlanılmıştır.

Millî Eğitim Bakanlığı 2023 Eğitim Vizyonu merkezde olmak üzere üst politika belgeleri temel üst politika belgeleri ve diğer üst politika belgeleri olarak iki bölümde incelenmiştir. Üst politika belgeleri ile stratejik plan ilişkisinin kurulması amacıyla üst politika belgeleri analiz tablosu oluşturulmuştur.

Tablo 3. Üst Politika Belgeleri Analizi Tablosu

| Üst Politika Belgesi | İlgili Bölüm/Referans | Verilen Görevler/İhtiyaçlar |
|---|---|---|
| 12.kalkınma planı | 12. Kalkınma Planı hazırlıkları çerçevesinde düzenlenen Eğitimde Kalitenin Artırılması Özel İhtisas Komisyonu çalışmaları çerçevesinde, eğitime erişim ve kalitede sosyal, ekonomik ve cinsiyet açısından fırsat eşitsizliklerinin giderilerek ulusal eğitim sistemimizin uzun vadede dünyanın önde gelen eğitim sektörü haline getirilmesine yönelik reform önerileri geliştirilecektir. | Eğitimde fırsat eşitsizliğini ortadan kaldırmaya yönelik çalışmalar yapılması. |
| MEB 2024-2028 Stratejik planı | Hedef 1.3 | Temel eğitimde bilimsel, sosyal, sportif, kültürel, sanatsal ve toplumsal hizmet gibi alanlarda etkinliklere katılım oranı artırılacak ve sürekli öğrenmeye teşvik etmek amacıyla öğrencilere okuma kültürü kazandırılacaktır |
| MEB 2024-2028 Stratejik planı | Hedef 1.4 | İlkokul ve ortaokulda öğrenme kayıplarını azaltmaya yönelik destekleyici mekanizmalar güçlendirilecektir. |
| Cumhurbaşkanlığı 2024 Yıllık Programı | Eğitim | 661.1, 661.4, P. 661, P. 662, P. 663, P.664, P.665, P.666, P.667, P.668, P.670, P.672, P.675, P.676, P.678, P.680, P.681 Sayılı Politika ve Tedbir Maddeleri |
| Milli Eğitim Bakanlığı Strateji Geliştirme Başkanlığının 2022/21 Nolu Genelgesi | Ek-1 Hazırlık Programı çerçevesinde Bakanlığımız merkez teşkilatı, il ve ilçe millî eğitim müdürlüklerimiz ile okul ve kurumlarımız 2024-2028 stratejik planlarını oluşturacaklardır. | Ek-1 Hazırlık Programı çerçevesinde Bakanlığımız merkez teşkilatı, il ve ilçe millî eğitim müdürlüklerimiz ile okul ve kurumlarımız 2024-2028 stratejik planlarını oluşturacaklardır. |
| 5018 sayılı Kamu Mali Yönetimi ve Kontrol Kanunu | Madde 9 | Kurum Faaliyetlerinde bütçenin etkin ve verimli kullanımı Stratejik Plan Hazırlama |

2.5. Faaliyet Alanları ile Ürün/Hizmetlerin Belirlenmesi

Mevzuat analizi çıktıları dolayısıyla görev ve sorumluluklar dikkate alınarak okul/kurumun sunduğu temel ürün ve hizmetler belirlenir. Belirlenen ürün ve hizmetler Tablo 3'te belirtildiği gibi belirli faaliyet alanları altında toplulaştırılır. Faaliyet alanları ile ürün ve hizmetlerin belirlenmesi amaç, hedef ve stratejilerin oluşturulması aşamasında yönlendirici olacaktır.

Tablo 4. Faaliyet Alanlar/Ürün ve Hizmetler Tablosu

| Faaliyet Alanı | Ürün/Hizmetler |
|--|---|
| Eğitim-Öğretim Faaliyetleri | Öğrenci İşleri Kayıt-nakil işleri Devam-devamsızlık Sınıf geçme Sınav hizmetleri |
| Rehberlik Faaliyetleri | Öğrencilere rehberlik yapmak Velilere rehberlik etmek Rehberlik faaliyetlerini yürütmek |
| Sosyal, Kültürel, Sanatsal, Sportif Faaliyetler | Okuma kültürünün geliştirilmesine yönelik çalışmalar Öğrencilere yönelik yerel, ulusal, uluslararası düzeyde bilimsel, kültürel, sanatsal, sportif faaliyetlerin düzenlenmesi ve katılımlarının sağlanması. Bilgi yarışmaları ve çeşitli sosyo-kültürel yarışmalar düzenlemek |
| İnsan Kaynakları Faaliyetleri (meslekigelişim faaliyetleri, personel etkinlikleri...) | Personelin gerekli hizmet içi eğitimleri almaları konusunda teşvik edilerek mesleki gelişimlerine zemin hazırlanması Personeller arası uyum ve işbirliğini geliştirmek adına etkinlikler düzenlenmesi. |
| Ölçme Değerlendirme Faaliyetleri | İzleme ve değerlendirme faaliyetlerinin yürütülmesi. |
| Öğrenme Ortamlarına Yönelik Faaliyetler | Öğrenme ortamlarının eğitim öğretime hazır halde bulunması. Okulumuz taşınır ve taşınmazlarına ilişkin işlemlerin yürütülmesi |
| Ders Dışı Faaliyetler | Müdürlüğümüz bütçesine ilişkin iş ve işlemlerin yürütülmesi. İstatistiki verilerin toplanması analizi ve yayınlanması |

2.6. Paydaş Analizi

Paydaşlar, Büyük Mutlu Ortaokulunun hizmetleri ile ilgisi olan, okulu doğrudan veya dolaylı, olumlu ya da olumsuz yönde etkileyen veya etkilenen kişi, grup veya kurumlardır.

Büyük Mutlu Ortaokulu'nun paydaşlarını tespit ederken şu soruların cevapları aranmıştır.

- Büyük Mutlu Ortaokulu faaliyetleri/hizmetleri ile ilgisi olanlar kimlerdir?
- Büyük Mutlu Ortaokulu faaliyetlerini/hizmetlerini yönlendirenler kimlerdir?
- Büyük Mutlu Ortaokulu faaliyetlerini/hizmetlerini kullananlar kimlerdir?
- Büyük Mutlu Ortaokulu faaliyetlerinden/hizmetlerinden etkilenenler kimlerdir?
- Büyük Mutlu Ortaokulu Müdürlüğü'nün faaliyetlerini/hizmetlerini etkileyenler kimlerdir?

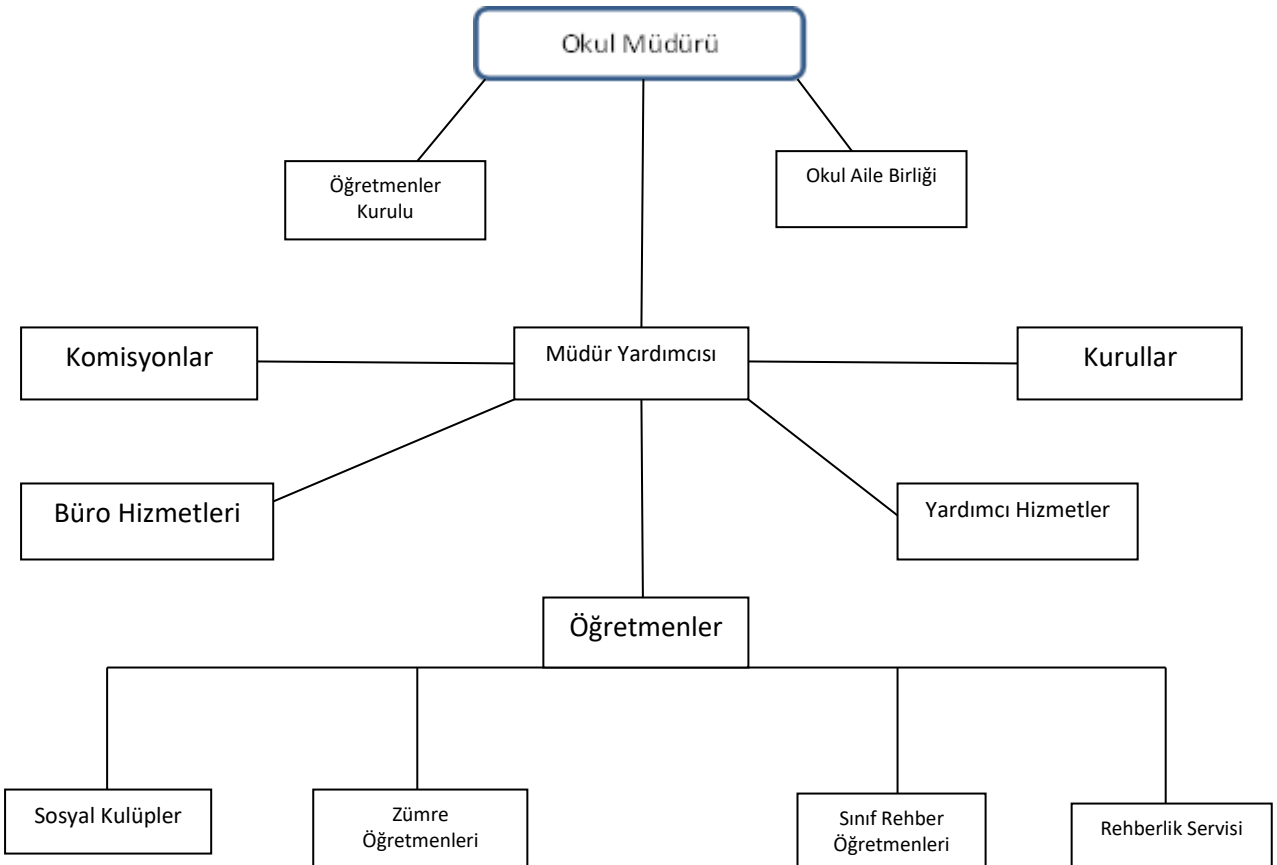
Daha sonra yukarıdaki sorulara verilen cevaplar doğrultusunda paydaşların tespiti yapılmıştır. Öncelikli paydaşların Büyük Mutlu Ortaokulu hakkındaki görüş ve önerilerinin alınarak stratejik plana yansıtılması bir program dâhilinde sağlanmıştır.

1-Paydaş görüşleri yapılan anketler sonucunda belirlenmiştir.

2-Kurumumuza ait GZFT analizi yapılırken, sorun alanları belirlenirken paydaş analizinde belirtilen paydaşların görüşleri bizim için yol gösterici ve rehber olmuştur.

3- Anket sonuçları genel olarak değerlendirildiğinde ankete katılan paydaşların Büyük Mutlu Ortaokulu kurumsal kimliği açısından genel değerlendirmelerinin olumlu olduğu tespit edilmiştir. Uygulanan paydaş anketlerinin genel değerlendirmesi gösterilmiştir.

Büyük Mutlu Ortaokulu Teşkilat şeması



BÜYÜK MUTLU ORTAOKULU PAYDAŞ SINIFLANDIRMA VE ÖNCELİKLENDİRME MATRİSİ(Tablo5)

| PAYDAŞIN ADI | PAYDAŞ TÜRÜ | NEDEN PAYDAŞ | HEDEF KİTLE / YARARLANICI | TEMEL ORTAK | STRATEJİK ORTAK | ÇALIŞAN | TEDARİKÇİ | Önem derecesi | |
|---------------------------------|-------------|--|---------------------------|-------------|-----------------|---------|-----------|---------------|-----------|
| | | | | | | | | 1. Önemli | 2. Önemli |
| Milli Eğitim Bakanlığı | Dış Paydaş | MEB politika üretir, genel bütçe merkezden gelir, Hesap verilen mercidir | | √ | | | √ | 1 | |
| Valilik ve Kaymakamlık | Dış Paydaş | Kurumumuzun üstü konumunda olup, hesap verilecek mercidir. | | √ | | | | 1 | |
| İl ve İl Millî Eğitim Müdürlüğü | Dış Paydaş | Müdürlüğüne bağlı okul ve kurumları belli bir plan dâhilinde yönetmek ve denetlemek, inceleme ve soruşturma işlerini yürütmek. | √ | √ | | | | 1 | |
| Okullar | Dış Paydaş | İlk ve Ortaokullar tedarikçi konumundadır. Ortaöğretimler stratejik ortağımızdır. | √ | √ | √ | | √ | 1 | |
| Yönetici ve Öğretmenler | İç Paydaş | Hizmet veren personeldir. | √ | √ | √ | √ | | 1 | |
| Özel Öğretim Kurumları | Dış Paydaş | Eğitim öğretim hizmetlerinde tamamlayıcı unsurdur. | √ | | √ | | | 2 | |
| Öğrenciler | İç Paydaş | Hizmetin sunulduğu paydaşlardır. İç ve dış paydaş kabul edilebileceği gibi iç paydaş görülmesi daha uygundur. | √ | √ | √ | | | 1 | |
| Okul Aile Birlikleri | İç Paydaş | Okulun eğitim öğretim ortamları ve imkânlarının zenginleştirilmesi için çalışır. | | √ | √ | √ | √ | 1 | |
| Memur ve Hizmetliler | İç Paydaş | Görevli personeldir. | | √ | √ | √ | | 1 | |
| Belediye | Dış Paydaş | Çevre düzenlemesi altyapıyı hazırlar. | √ | | √ | | √ | 2 | |
| İl Toplum Sağlığı Merkezi | Dış Paydaş | Sağlık taramaları yapar ve koruyucu sağlık önlemleri alır. | | √ | | | | 2 | |
| Meslek odaları | Dış Paydaş | Yaygın ve mesleki eğitim hizmetlerini yapar. | | | √ | | | 2 | |
| Sendikalar | Dış Paydaş | Personel örgütlenmesi yapar. | | | √ | √ | | 2 | |
| Vakıflar | Dış Paydaş | Okul öncesi ve yaygın eğitim çalışmalarında destek sunar. | | | √ | | | 2 | |
| Muhtarlıklar | Dış Paydaş | Halk ile iletişimi gerçekleştirir. | √ | | √ | | √ | 2 | |
| Tarım İl Müdürlüğü | Dış Paydaş | Yaygın eğitime yönelik çalışmalar yapar. | √ | | √ | | | 2 | |
| Sivil Savunma İl Müdürlüğü | Dış Paydaş | Sivil savunma hizmetleri yürütür. | | | √ | | | 2 | |
| Türk Telekom İl Müdürlüğü | Dış Paydaş | Haberleşme ve iletişim eksikliklerini giderir. | | | √ | | √ | 2 | |
| Medya | Dış Paydaş | Yazılı, sözlü ve görsel yaygın yapar. | √ | | √ | | | 2 | |

Paydaş Sınıflandırma Matrisi(Ek 1) ve Paydaş Ölçeklendirme Matrisi(Ek 2) Tablo 5 de tek tablo olarak birleştirilmiş ve bu şekilde değerlendirilmiştir.

Yararlanıcı-Ürün/Hizmet Matrisi (Tablo 6)

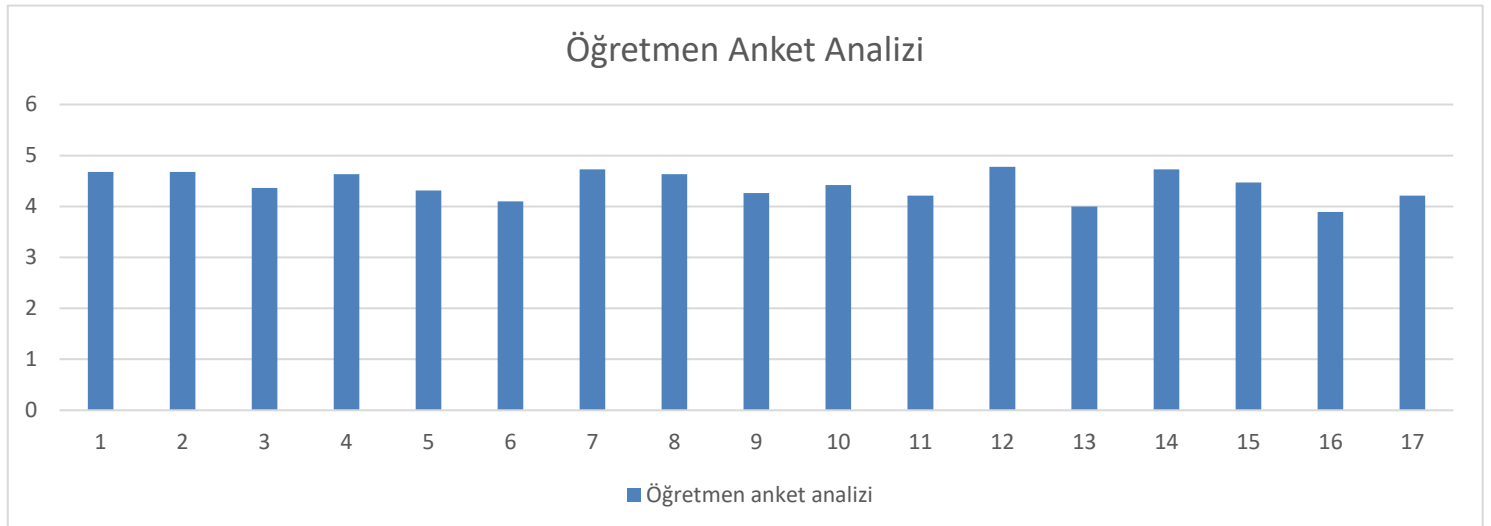
| Ürün/Hizmet | Personel işleri | Rehberlik ve Yönlendirme | Öğrenci başarısının | Öğrenci kayıt, kabul ve devam işleri | Öğrencilere Ücretsiz Ders Kitabı | Sınav işleri | Sınıf geçme işleri | Öğrenim belgesi | Sportif Faaliyetler | Sosyal ve Kültürel Faaliyetler | Öğrenci davranışlarının | Öğrenci sağlığı ve güvenliği | Mezunlar (Öğrenci) | Öğrenci Servisleri | Eğitim-Öğretimi ve Yönetimi Geliştirme Çalışmaları | Fiziki Nitelik Geliştirme Çalışmaları | Staj işleri | Okul çevre ilişkileri |
|-------------------------------------|-----------------|--------------------------|---------------------|--------------------------------------|----------------------------------|--------------|--------------------|-----------------|---------------------|--------------------------------|-------------------------|------------------------------|--------------------|--------------------|--|---------------------------------------|-------------|-----------------------|
| Milli Eğitim Bakanlığı | ✓ | ✓ | ✓ | ✓ | ✓ | ✓ | | | | | | | | | ✓ | ✓ | ✓ | |
| Şanlıurfa Valiliği | ✓ | | | | | | | | | | | | | | ✓ | ✓ | | ✓ |
| Şanlıurfa İl Millî Eğitim Müdürlüğü | ✓ | ✓ | | ✓ | ✓ | ✓ | | | ✓ | ✓ | | ✓ | | | ✓ | ✓ | ✓ | |
| Okullar /Kurumlar | | ✓ | | | | | | | ✓ | ✓ | | | | | ✓ | ✓ | ✓ | ✓ |
| Özel Öğretim Kurumları | | ✓ | ✓ | | | ✓ | | | ✓ | ✓ | | | | | | | | |
| Yöneticilerimiz | ✓ | ✓ | ✓ | ✓ | ✓ | ✓ | ✓ | ✓ | ✓ | ✓ | ✓ | ✓ | ✓ | ✓ | ✓ | ✓ | | ✓ |
| Öğretmenler | ✓ | ✓ | ✓ | | ✓ | ✓ | ✓ | | ✓ | ✓ | ✓ | ✓ | ✓ | ✓ | ✓ | | | ✓ |
| Öğrenciler | | ✓ | | | ✓ | ✓ | | | ✓ | ✓ | | ✓ | ✓ | ✓ | | | | ✓ |
| Okul aile birlikleri | | | | | | | | | | | | | | | | ✓ | | ✓ |
| Memur ve Hizmetli | ✓ | | | | | | | | | | | | | | | ✓ | | ✓ |
| Belediye | | | | | | | | | ✓ | ✓ | | | | | | ✓ | | ✓ |
| İl Sağlık Müdürlüğü | | | | | | | | | | | | ✓ | | | | | | |
| Meslek odaları | | ✓ | | | | | | | | | | | ✓ | | | | | |
| Eğitim Sendikaları | ✓ | | | | | | | | | | | | | | ✓ | | | ✓ |
| Vakıflar | | | | | | | | | | | | | | | | ✓ | | ✓ |
| Muhtarlıklar | | | | | | | | | | | | | | | | ✓ | | ✓ |
| Tarım İl Müdürlüğü | | | | | | | | | | | | ✓ | | | | | | ✓ |
| Sivil Savunma İl Müdürlüğü | | | | | | | | | | | | ✓ | | | | ✓ | | |
| Türk Telekom İl Müdürlüğü | | | | | | | | | | | | | | | | ✓ | | |
| Medya | | ✓ | | | | | | | | | | | | | ✓ | ✓ | | ✓ |

Anket rastgele seçilen 70 veli, rastgele seçilen 60 öğrenci ve 14 öğretmen ile yapılmış olup, anket analizi yapılırken kesinlikle katılıyorum 5 puan, katılıyorum 4 puan, kararsızım 3 puan kesinlikle katılmıyorum 2 puan ve katılmıyorum 1 puan olarak puanlanmış olup her bir anket maddesi verilen cevapların tek tek puanlanıp elde edilen sonuçların toplanıp toplam sonunda çıkan sonucun veli anketi için 70 e öğrenci anketi için 60 a öğretmen anketi için 5 e bölünmesiyle elde edilmiştir. Bu anket puanlama şeklinde alınabilecek en düşük puan 1 en yüksek puan 5 puandır. Anket sonuçları aşağıda gösterilmiştir.

Kıymetli Öğretmenimiz;

- Bu anketin amacı, okul/kurum çalışmaları hakkındaki görüşlerinizi almaktır.
- Bu ankette kimlik bilgileri yer almaz.
- Lütfen okul hakkındaki görüşlerinizi en iyi yansıtan kutuya "X" işareti koyarak belirtiniz.
- Anketimize katıldığınız için teşekkür ederiz.

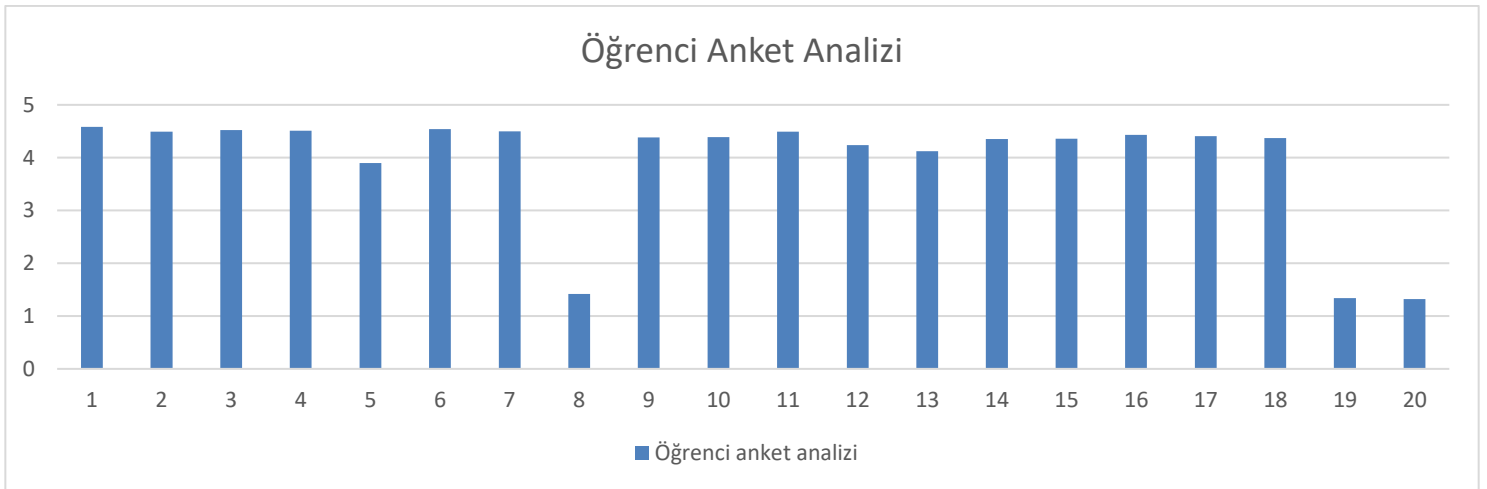
| NO | ÖĞRETMENLER İÇİN KONU BAŞLIKLARI | KESİNLİKLE | | | | |
|-----|---|-------------------------|-------------------------|------------------------|--------------------------|--|
| | | Katılıyorum (5 puan) | Katılıyorum (4 puan) | Kararsızım (3 puan) | Katılmıyorum (2 puan) | Kesinlikle Katılmıyorum (1 puan) |
| 01- | Okulun misyonu ve vizyonunu tam olarak anlıyorum. | () | () | () | () | () |
| 02- | Okulda eğitim ve yönetim kalitesi sürekli olarak geliyor. | () | () | () | () | () |
| 03- | Okul temiz ve hijyeniktir. | () | () | () | () | () |
| 04- | Okul, öğrencilerin ve personelin güvenliğini sağlamak için uygun güvenlik önlemleri alır. | () | () | () | () | () |
| 05- | Okul, yeni kabul edilen öğrencilere uygun desteği sağlar. | () | () | () | () | () |
| 06- | Okulumuz mesleki yeterliliğimi geliştirmek için eğitim fırsatları sunuyor. | () | () | () | () | () |
| 07- | Okul yönetimimiz öğretmenleri etkin bir şekilde yönlendirir. | () | () | () | () | () |
| 08- | Okulumuz, öğrencilerin öğrenme ilgisini uyandıracak bir öğrenme ortamı oluşturmuştur. | () | () | () | () | () |
| 09- | Etkili bir öğretmen olmak için ihtiyaç duyduğum kaynaklara erişimim var. | () | () | () | () | () |
| 10- | Bana sunulan kaynakları kullanmak için gerekli eğitime sahibim. | () | () | () | () | () |
| 11- | Okulumuzun, farklı ihtiyaçları olan öğrencileri desteklemek için etkin bir politikası vardır. | () | () | () | () | () |
| 12- | Okulumuz müfredat uygulamasını etkin bir şekilde izler. | () | () | () | () | () |
| 13- | Okulumuz, velilere uygun etkinlikler düzenlemektedir. | () | () | () | () | () |
| 14- | Diğer öğretmenlerle iş birliği yaparım. | () | () | () | () | () |
| 15- | Okul personeli arasında dostane bir ilişki sürdürülür. | () | () | () | () | () |
| 16- | Takım ruhumuz ve moralimiz yüksek. | () | () | () | () | () |
| 17- | Okulumuza aidiyet hissediyorum. | () | () | () | () | () |



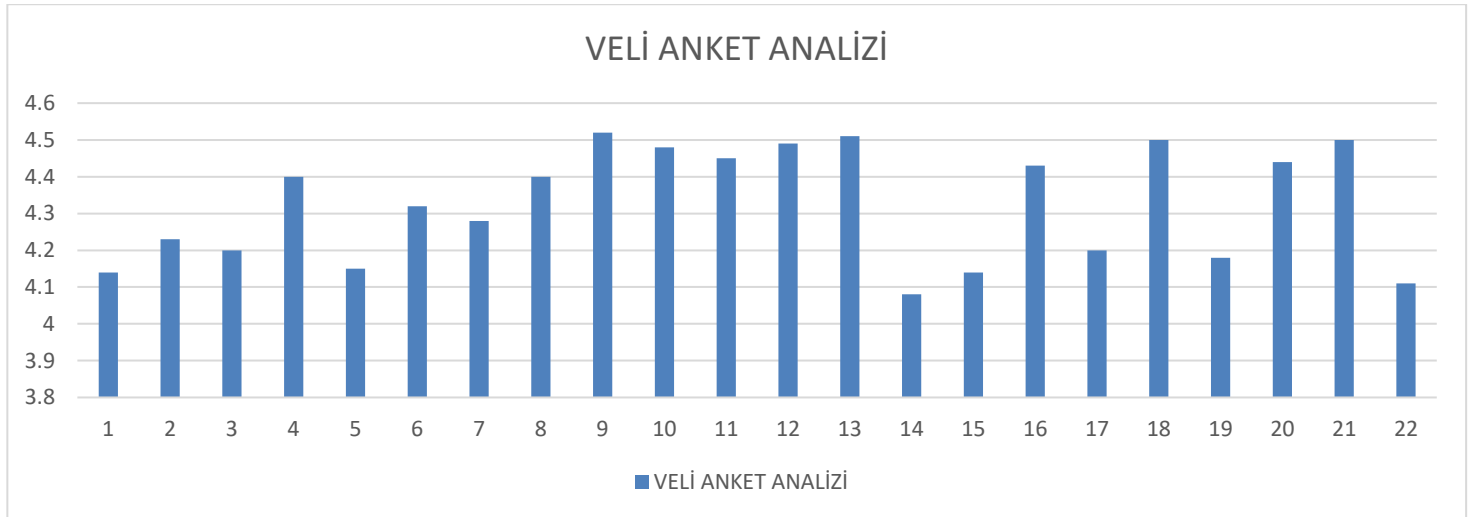
Sevgili Öğrencimiz;

- Bu anketin amacı, okul hakkındaki görüşlerini toplamaktır.
- Bu anket, kimlik bilgileri girilmeden yapılmalıdır.
- Okul hakkında görüşlerinizi yansıtan kutuya "X" işareti koyarak neler düşündüğünüzü öğrenmemize yardımcı olabilirsiniz.
- Anketimize katıldığınız için teşekkür ederiz.

| NO | ORTAOKUL ÖĞRENCİLERİ İÇİN KONU BAŞLIKLARI | Kesinlikle Katılıyorum | Kararsızım | Kesinlikle Katılmıyorum | Katılmıyorum |
|-----|--|---------------------------|------------|----------------------------|--------------|
| 01- | Okulda kendimi güvende hissediyorum. | () | () | () | () |
| 02- | Okul temiz ve hijyeniktir. | () | () | () | () |
| 03- | Okulun fiziki koşullarını yeterlidir. | () | () | () | () |
| 04- | Okul, yeni kabul edilen çocuklara uygun desteği sağlar. | () | () | () | () |
| 05- | Farklı kültürlerden gelen öğrencilerin bu okulda memnuniyetle karşılanacağını düşünüyorum. | () | () | () | () |
| 06- | Öğretmenlerime ihtiyaç duyduğumda kolaylıkla görüşebilirim. | () | () | () | () |
| 07- | Okul müdürüne ihtiyaç duyduğumda kolaylıkla görüşebilirim. | () | () | () | () |
| 08- | Okul rehberlik servisinden ihtiyaçlarım doğrultusunda faydalanabiliyorum. | () | () | () | () |
| 09- | Okul kişisel hedefler belirlemede ve bu hedeflere ulaşmamda yeterli rehberlik ediyor. | () | () | () | () |
| 10- | Okulumda yer almam için birçok fırsat var. | () | () | () | () |
| 11- | Okul bana yeterli ders dışı etkinlik olanakları sunuyor. | () | () | () | () |
| 12- | Okul kulüpleri amacına uygun şekilde gelişimime katkı sağlıyor. | () | () | () | () |
| 13- | Öğretmenlerim sınıfta adil kurallara sahipler ve tarafsızlar. | () | () | () | () |
| 14- | Öğretmenlerim beni daha iyi performans göstermem için teşvik ediyor. | () | () | () | () |
| 15- | Öğretmenlerim derslerin işlenişinde farklı ve ilgi çekici yöntemler kullanır. | () | () | () | () |
| 16- | Sınav ve ödevlerin beni değerlendirmek için adil ve yeterli olduğunu düşünüyorum. | () | () | () | () |
| 17- | Okulda düzenlenen sanatsal ve kültürel faaliyetler yeterlidir. | () | () | () | () |
| 18- | Okulda öğrencilerin görüşleri dikkate alınır. | () | () | () | () |
| 19- | Okul kantininde yeterli ve sağlıklı yiyecekler var. | () | () | () | () |
| 20- | DYK'leri yeterli buluyorum. | () | () | () | () |



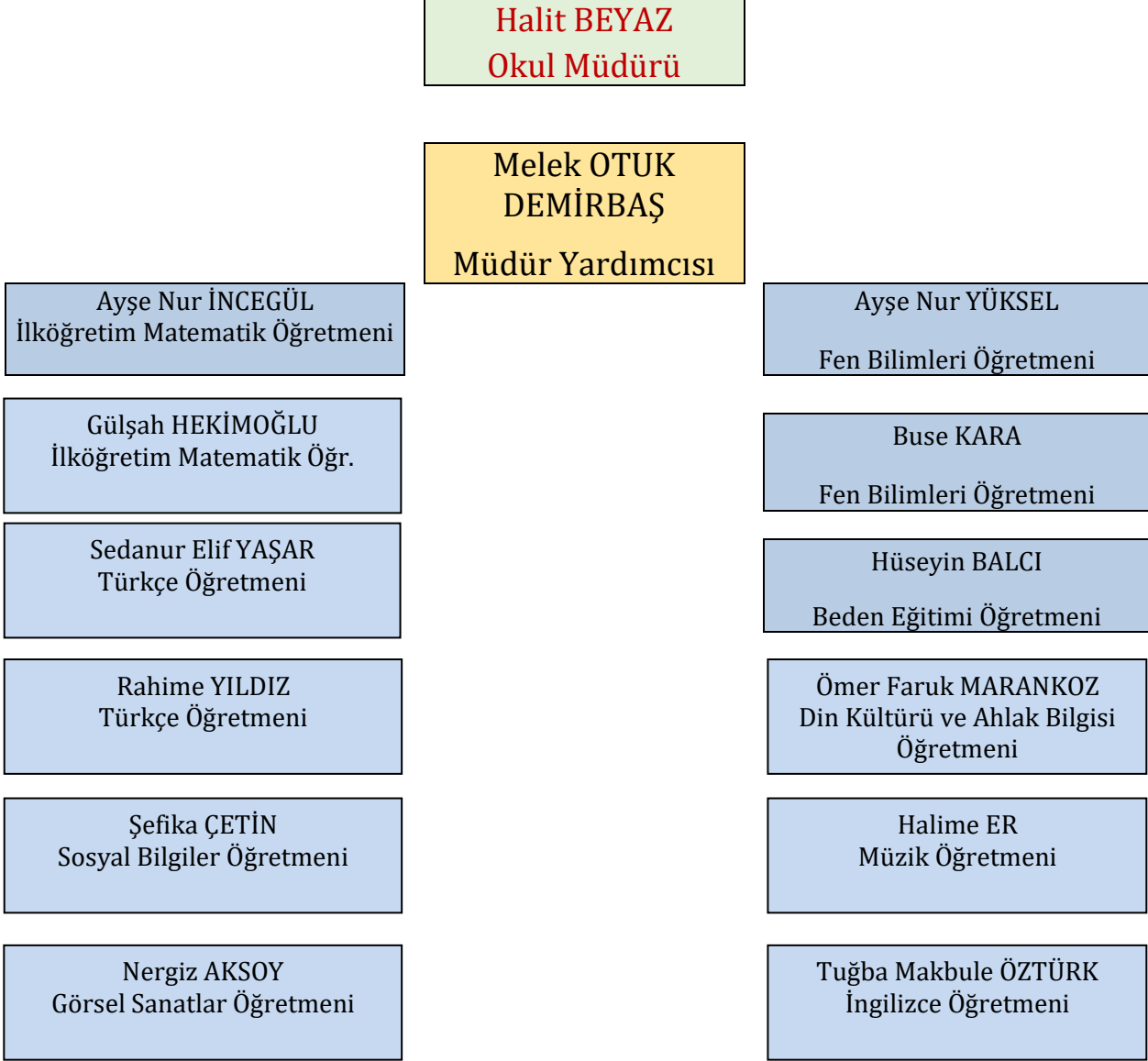
| NO | VELİLER İÇİN KONU BAŞLIKLARI | Kesinlikle | Katılıyorum | Kararsızım | Kesinlikle | Katılmıyorum |
|-----|---|-------------|-------------|-------------|--------------|--------------|
| | | Katılıyorum | Katılıyorum | Katılıyorum | Katılmıyorum | Katılmıyorum |
| 01- | Okulun misyonu ve vizyonunu tam olarak anlıyorum. | () | () | () | () | () |
| 02- | Okulda eğitim ve yönetim kalitesi sürekli olarak gelişiyor. | () | () | () | () | () |
| 03- | Okul temiz ve hijyeniktir. | () | () | () | () | () |
| 04- | Okul, öğrencilerin ve personelin güvenliğini sağlamak için uygun güvenlik önlemleri alır. | () | () | () | () | () |
| 05- | Okul, yeni kabul edilen öğrencilere uygun desteği sağlar. | () | () | () | () | () |
| 06- | Okul, çocuğumun okumaya olan ilgisini geliştirmesine yardımcı olabilir. | () | () | () | () | () |
| 07- | Okul çocuğumun öğrenme ilgisini güçlendiriyor. | () | () | () | () | () |
| 08- | Okul çocuğumun ahlaki gelişimini teşvik edebilir. | () | () | () | () | () |
| 09- | Okulda kullanılan değerlendirme yöntemleri çocuğumun gelişimini tüm yönleriyle anlamama yardımcı oluyor. | () | () | () | () | () |
| 10- | Okul, çocuğumun öğrenme performansı ve gelişimi hakkında beni iyi bilgilendiriyor. | () | () | () | () | () |
| 11- | Okul çocuğuma duygusal rahatsızlık ve öğrenme güçlükleri ile karşılaştığımda yeterli desteği ve rehberlik sağlar. | () | () | () | () | () |
| 12- | Öğretmenlerin benimle iletişim kurma yöntemlerinden memnunum. | () | () | () | () | () |
| 13- | Herhangi bir problem durumunda müdür endişelerime cevap veriyor. | () | () | () | () | () |
| 14- | Okulda, velilerin ihtiyaçlarına uygun eğitim faaliyetleri düzenlenir. | () | () | () | () | () |
| 15- | Okul, çocukların gelişimini desteklemek için velilerle iyi bir ilişki kurar. | () | () | () | () | () |
| 16- | Okul, aktif veli katılımını teşvik eder. | () | () | () | () | () |
| 17- | Okulun veli etkinliklerine aktif olarak katılırım. | () | () | () | () | () |
| 18- | Bir veli olarak okula aidiyet hissediyorum. | () | () | () | () | () |
| 19- | Çocuğumun ev ödevlerini tamamlamasını sağlarım. | () | () | () | () | () |
| 20- | Çocuğumu okumaya teşvik ederim. | () | () | () | () | () |
| 21- | Çocuğumun her gün okula gitmesini sağlarım. | () | () | () | () | () |
| 22- | Çocuğumun eğitiminde aktif bir ortağım. | () | () | () | () | () |



2.7. Okul/Kurum İçi Analiz

2.7.1. Teşkilat Yapısı

OKUL/KURUM TEŞKİLAT ŞEMASI



BÜYÜK MUTLU ORTAOKULU ÖĞRENCİ SAYILARI (Tablo 7)

| | 5.Sınıf | 6.Sınıf | 7.Sınıf | 8.Sınıf | TOPLAM |
|-------------|---------|---------|---------|---------|--------|
| Erkek | 13 | 18 | 20 | 9 | 60 |
| Kız | 15 | 21 | 20 | 22 | 78 |
| Toplamlar | 28 | 39 | 40 | 31 | 138 |
| Şube Sayısı | 2 | 2 | 2 | 2 | 8 |

Büyük Mutlu Ortaokulu Devamsız Öğrenciler Tablosu(Tablo 8)

| ÖĞRENCİNİN ADI SOYADI | SINIFI | ADRES | 222 SAYILI KANUN KAPSAMINDA YAPILAN ÇALIŞMALAR | AÇIKLAMA | |
|---------------------------------|--------|--|---|--------------------|--|
| | | | | DEVAMI SAĞLANDI | DEVAMI SAĞLANAMADI (NEDENİ) |
| FERİDE FİLİZ | 5/A | BÜYÜKMUTLU MAH. VİRANŞEHİR/ŞANLIURFA | VELİ GÖRÜŞMESİ | HAYIR | Öğrenci okula devam etmek istemiyor |
| LAMAR ALABDALLA | 5/A | YENİŞEHİR MAH. VİRANŞEHİR/ŞANLIURFA | ULAŞILAMADI | HAYIR | Adres kayıt bölgemiz dışında olduğundan ulaşılamadı, nakillerinin alınması için İlçe Milli Eğitim Müdürlüğüne yazı yazıldı |
| İPTİSEM UBAYİD | 5/B | ÖZAL MAH. VİRANŞEHİR/ŞANLIURFA | ULAŞILAMADI | HAYIR | Adres kayıt bölgemiz dışında olduğundan ulaşılamadı, nakillerinin alınması için İlçe Milli Eğitim Müdürlüğüne yazı yazıldı |
| ESEN GÜN | 5/B | GÖMÜLÜ MAH. VİRANŞEHİR/ŞANLIURFA | ULAŞILAMADI | HAYIR | Adres kayıt bölgemiz dışında olduğundan ulaşılamadı, nakillerinin alınması için İlçe Milli Eğitim Müdürlüğüne yazı yazıldı |
| EVİN DÜŞME | 6/A | KÜÇÜKMUTLU MAH. VİRANŞEHİR/ŞANLIURFA | VELİ GÖRÜŞMESİ | HAYIR | Evde kardeşlerine baktığı ve annesine yardım ettiği için gelmiyor. |
| AYŞE EISA | 6/A | MEVLANA MAH. CEYLANPINAR/ŞANLIURFA | ULAŞILAMADI | HAYIR | Adres kayıt bölgemiz dışında olduğundan ulaşılamadı, nakillerinin alınması için İlçe Milli Eğitim Müdürlüğüne yazı yazıldı |
| FATIMA OSMAN | 6/A | KALE MAH. VİRANŞEHİR/ŞANLIURFA | ULAŞILAMADI | HAYIR | Adres kayıt bölgemiz dışında olduğundan ulaşılamadı, nakillerinin alınması için İlçe Milli Eğitim Müdürlüğüne yazı yazıldı |
| DİLŞA DÜŞME | 6/A | KÜÇÜKMUTLU MAH. VİRANŞEHİR/ŞANLIURFA | VELİ GÖRÜŞMESİ | HAYIR | Öğrencinin görme yetersizliği olması sebebiyle okula gelmek istemiyor. |
| SAADET GÜN | 6/A | GÖMÜLÜ MAH. VİRANŞEHİR/ŞANLIURFA | ULAŞILAMADI | HAYIR | Adres kayıt bölgemiz dışında olduğundan ulaşılamadı, nakillerinin alınması için İlçe Milli Eğitim Müdürlüğüne yazı yazıldı |
| AHMET ELALİ | 6/A | HÜRRİYET MAH. VİRANŞEHİR/ŞANLIURFA | ULAŞILAMADI | HAYIR | Adres kayıt bölgemiz dışında olduğundan ulaşılamadı, nakillerinin alınması için İlçe Milli Eğitim Müdürlüğüne yazı yazıldı |
| SİNAN ÖZDEMİR | 6/A | SELAHADDİN EYYUBİ MAH. VİRANŞEHİR/ŞANLIURFA | ULAŞILAMADI | HAYIR | Adres kayıt bölgemiz dışında olduğundan ulaşılamadı, nakillerinin alınması için İlçe Milli Eğitim Müdürlüğüne yazı yazıldı |
| SULTAN ŞAŞMA | 6/A | BAHÇELİEVLER MAH.VİRANŞEHİR/ŞANLIURFA | ULAŞILAMADI | HAYIR | Adres kayıt bölgemiz dışında olduğundan ulaşılamadı, nakillerinin alınması için İlçe Milli Eğitim Müdürlüğüne yazı yazıldı |
| ZEKERİYA ALMIHEMİD ALABİD | 6/A | AZADİ MAH. VİRANŞEHİR/ŞANLIURFA | ULAŞILAMADI | HAYIR | Adres kayıt bölgemiz dışında olduğundan ulaşılamadı, nakillerinin alınması için İlçe Milli Eğitim Müdürlüğüne yazı yazıldı |
| CESİM ABUD ALCEDA | 6/A | KIŞLA MAH. VİRANŞEHİR/ŞANLIURFA | ULAŞILAMADI | HAYIR | Adres kayıt bölgemiz dışında olduğundan ulaşılamadı, nakillerinin alınması için İlçe Milli Eğitim Müdürlüğüne yazı yazıldı |
| ELİF DÜŞME | 6/B | KÜÇÜKMUTLU MAH. VİRANŞEHİR/ŞANLIURFA | VELİ GÖRÜŞMESİ | HAYIR | Evde bakıma ihtiyacı olan kişilere bakıyor. |
| ALİ ELALİ | 6/B | HÜRRİYET MAH. VİRANŞEHİR/ŞANLIURFA | ULAŞILAMADI | HAYIR | Adres kayıt bölgemiz dışında olduğundan ulaşılamadı, nakillerinin alınması için İlçe Milli Eğitim Müdürlüğüne yazı yazıldı |
| LANA ALESAD | 6/B | BAHÇELİEVLER MAH. VİRANŞEHİR/ŞANLIURFA | ULAŞILAMADI | HAYIR | Adres kayıt bölgemiz dışında olduğundan ulaşılamadı, nakillerinin alınması için İlçe Milli Eğitim Müdürlüğüne yazı yazıldı |
| MAHMUD CİNET | 6/B | KIŞLA MAH. VİRANŞEHİR/ŞANLIURFA | ULAŞILAMADI | HAYIR | Adres kayıt bölgemiz dışında olduğundan ulaşılamadı, nakillerinin alınması için İlçe Milli Eğitim Müdürlüğüne yazı yazıldı |
| DUA HASAN | 6/B | SÖZERİ MAH. VİRANŞEHİR/ŞANLIURFA | ULAŞILAMADI | HAYIR | Adres kayıt bölgemiz dışında olduğundan ulaşılamadı, nakillerinin alınması için İlçe Milli Eğitim Müdürlüğüne yazı yazıldı |
| MUHAMMAD DERVİŞ | 6/B | ŞIRNAK MAH. VİRANŞEHİR/ŞANLIURFA | ULAŞILAMADI | EVET | |
| MURAT AYIN | 6/B | SİLİVRİKAPI MAH. FATİH/İSTANBUL | ULAŞILAMADI | HAYIR | Adres kayıt bölgemiz dışında olduğundan ulaşılamadı, nakillerinin alınması için İlçe Milli Eğitim Müdürlüğüne yazı yazıldı |
| İNAS DERVİŞ | 6/B | ŞIRNAK MAH. VİRANŞEHİR/ŞANLIURFA | ULAŞILAMADI | EVET | |
| MEYESE ALALI | 6/B | ATICILAR MAH. VİRANŞEHİR/ŞANLIURFA | ULAŞILAMADI | HAYIR | Adres kayıt bölgemiz dışında olduğundan ulaşılamadı, nakillerinin alınması için İlçe Milli Eğitim Müdürlüğüne yazı yazıldı |
| EVİN ANLAR | 7/A | İŞILDAR MAH. VİRANŞEHİR/ŞANLIURFA | ULAŞILAMADI | HAYIR | Adres kayıt bölgemiz dışında olduğundan ulaşılamadı, nakillerinin alınması için İlçe Milli Eğitim Müdürlüğüne yazı yazıldı |
| RUKAYYA ALMUHAMMED | 7/A | KALE MAH. VİRANŞEHİR/ŞANLIURFA | ULAŞILAMADI | HAYIR | Adres kayıt bölgemiz dışında olduğundan ulaşılamadı, nakillerinin alınması için İlçe Milli Eğitim Müdürlüğüne yazı yazıldı |
| ABDULAZİM ALİ | 7/A | GÖKTEPE MAH. VİRANŞEHİR/ŞANLIURFA | ULAŞILAMADI | HAYIR | Adres kayıt bölgemiz dışında olduğundan ulaşılamadı, nakillerinin alınması için İlçe Milli Eğitim Müdürlüğüne yazı yazıldı |

| | | | | | |
|-------------------|-----|--|------------------------------|-------|--|
| GÜLFİDAN DÜŞME | 7/A | KÜÇÜKMUTLU MAH. VİRANŞEHİR/ŞANLIURFA | VELİ ZİYARETİ VELİ GÖRÜŞMESİ | HAYIR | Öğrenci okula devam etmek istemiyor |
| SEMA NUR KESKİNER | 7/A | HÜRRİYET MAH. VİRANŞEHİR/ŞANLIURFA | ULAŞILAMADI | HAYIR | Adres kayıt bölgemiz dışında olduğundan ulaşılamadı, nakillerinin alınması için İlçe Milli Eğitim Müdürlüğüne yazı yazıldı |
| NAZLI DÜŞME | 7/A | KÜÇÜKMUTLU MAH. VİRANŞEHİR/ŞANLIURFA | VELİ ZİYARETİ VELİ GÖRÜŞMESİ | HAYIR | Öğrenci okula devam etmek istemiyor |
| PERVİN KARAÇ | 7/A | BÜYÜKMUTLU MAH. VİRANŞEHİR/ŞANLIURFA | VELİ ZİYARETİ VELİ GÖRÜŞMESİ | HAYIR | Öğrenci okula devam etmek istemiyor |
| SEHER DÜŞME | 7/A | KÜÇÜKMUTLU MAH. VİRANŞEHİR/ŞANLIURFA | VELİ ZİYARETİ VELİ GÖRÜŞMESİ | HAYIR | Öğrenci okula devam etmek istemiyor |
| TOPRAK ÇENŞİ | 7/A | HÜRRİYET MAH. VİRANŞEHİR/ŞANLIURFA | ULAŞILAMADI | HAYIR | Adres kayıt bölgemiz dışında olduğundan ulaşılamadı, nakillerinin alınması için İlçe Milli Eğitim Müdürlüğüne yazı yazıldı |
| ZEYNEP DAĞ | 7/A | HÜRRİYET MAH. VİRANŞEHİR/ŞANLIURFA | ULAŞILAMADI | HAYIR | Adres kayıt bölgemiz dışında olduğundan ulaşılamadı, nakillerinin alınması için İlçe Milli Eğitim Müdürlüğüne yazı yazıldı |
| ALİ SEMMUR | 7/A | YENİŞEHİR MAH. VİRANŞEHİR/ŞANLIURFA | ULAŞILAMADI | HAYIR | Adres kayıt bölgemiz dışında olduğundan ulaşılamadı, nakillerinin alınması için İlçe Milli Eğitim Müdürlüğüne yazı yazıldı |
| RAID ALMESİĞ | 7/B | YABAN MAH. VİRANŞEHİR/ŞANLIURFA | ULAŞILAMADI | HAYIR | Adres kayıt bölgemiz dışında olduğundan ulaşılamadı, nakillerinin alınması için İlçe Milli Eğitim Müdürlüğüne yazı yazıldı |
| EMNE EL HIMMEDE | 7/B | ULUCAMI MAH. CEYLANPINAR/ŞANLIURFA | ULAŞILAMADI | HAYIR | Adres kayıt bölgemiz dışında olduğundan ulaşılamadı, nakillerinin alınması için İlçe Milli Eğitim Müdürlüğüne yazı yazıldı |
| MERYEM DEMİR | 7/B | ELBEĞENDİ MAH. VİRANŞEHİR/ŞANLIURFA | ULAŞILAMADI | HAYIR | Adres kayıt bölgemiz dışında olduğundan ulaşılamadı, nakillerinin alınması için İlçe Milli Eğitim Müdürlüğüne yazı yazıldı |
| NARİN DÜŞME | 7/B | KÜÇÜKMUTLU MAH. VİRANŞEHİR/ŞANLIURFA | VELİ ZİYARETİ VELİ GÖRÜŞMESİ | HAYIR | Öğrenci okula devam etmek istemiyor |
| NEVRUZ DÜŞME | 7/B | KÜÇÜKMUTLU MAH. VİRANŞEHİR/ŞANLIURFA | VELİ ZİYARETİ VELİ GÖRÜŞMESİ | HAYIR | Öğrenci okula devam etmek istemiyor |
| SEVAL DÜŞME | 7/B | KÜÇÜKMUTLU MAH. VİRANŞEHİR/ŞANLIURFA | VELİ ZİYARETİ VELİ GÖRÜŞMESİ | HAYIR | Öğrenci okula devam etmek istemiyor |
| KEMAL ALHARİM | 7/B | YENİŞEHİR MAH. VİRANŞEHİR/ŞANLIURFA | ULAŞILAMADI | HAYIR | Adres kayıt bölgemiz dışında olduğundan ulaşılamadı, nakillerinin alınması için İlçe Milli Eğitim Müdürlüğüne yazı yazıldı |
| MUHAMMED ALCALO | 7/B | BAHÇELİEVLER MAH. VİRANŞEHİR/ŞANLIURFA | VELİ ZİYARETİ VELİ GÖRÜŞMESİ | HAYIR | Yaşının büyük olması sebebiyle okula devam etmek istemiyor |
| MUSENE ALHAMAŞ | 7/B | ÜÇGÜL MAH. VİRANŞEHİR/ŞANLIURFA | ULAŞILAMADI | HAYIR | Adres kayıt bölgemiz dışında olduğundan ulaşılamadı, nakillerinin alınması için İlçe Milli Eğitim Müdürlüğüne yazı yazıldı |
| MUHANNED ALMESİĞ | 8/A | YABAN MAH. VİRANŞEHİR/ŞANLIURFA | ULAŞILAMADI | HAYIR | Adres kayıt bölgemiz dışında olduğundan ulaşılamadı, nakillerinin alınması için İlçe Milli Eğitim Müdürlüğüne yazı yazıldı |
| ESRA DÜŞME | 8/A | KÜÇÜKMUTLU MAH. VİRANŞEHİR/ŞANLIURFA | VELİ ZİYARETİ VELİ GÖRÜŞMESİ | HAYIR | Öğrenci okula devam etmek istemiyor |
| HATUN BİLEN | 8/A | BÜYÜKMUTLU MAH. VİRANŞEHİR/ŞANLIURFA | VELİ ZİYARETİ VELİ GÖRÜŞMESİ | EVET | |
| HAYRÜNNİSA FİLİZ | 8/A | BÜYÜKMUTLU MAH. VİRANŞEHİR/ŞANLIURFA | VELİ ZİYARETİ VELİ GÖRÜŞMESİ | HAYIR | Öğrenci okula devam etmek istemiyor |
| NAYIF DAĞDEVİRAN | 8/A | YÜCELER MAH. VİRANŞEHİR/ŞANLIURFA | ULAŞILAMADI | HAYIR | Adres kayıt bölgemiz dışında olduğundan ulaşılamadı, nakillerinin alınması için İlçe Milli Eğitim Müdürlüğüne yazı yazıldı |
| SİNEM DÜŞME | 8/A | ULAKLI MAH. VİRANŞEHİR/ŞANLIURFA | VELİ ZİYARETİ VELİ GÖRÜŞMESİ | HAYIR | Öğrenci okula devam etmek istemiyor |
| YÜKSEL DÜŞME | 8/A | KÜÇÜKMUTLU MAH. VİRANŞEHİR/ŞANLIURFA | VELİ ZİYARETİ VELİ GÖRÜŞMESİ | HAYIR | Öğrenci okula devam etmek istemiyor |
| SEMANUR DÜŞME | 8/A | ULAKLI MAH. VİRANŞEHİR/ŞANLIURFA | VELİ ZİYARETİ VELİ GÖRÜŞMESİ | HAYIR | Öğrenci okula devam etmek istemiyor |
| ŞEHRİBAN DÜŞME | 8/A | KÜÇÜKMUTLU MAH. VİRANŞEHİR/ŞANLIURFA | VELİ ZİYARETİ VELİ GÖRÜŞMESİ | HAYIR | Öğrenci okula devam etmek istemiyor |
| MEHMET YAVUKLU | 8/B | YENİŞEHİR MAH. VİRANŞEHİR/ŞANLIURFA | VELİ ZİYARETİ VELİ GÖRÜŞMESİ | EVET | |
| BERFİN DÜŞME | 8/B | KÜÇÜKMUTLU MAH. VİRANŞEHİR/ŞANLIURFA | VELİ ZİYARETİ VELİ GÖRÜŞMESİ | HAYIR | Öğrenci okula devam etmek istemiyor |

2.7.2. İnsan Kaynakları

Eđitim sistemlerinin nihai amacı; topluma faydalı, toplumsal deęerleri gözeten, etkili iletişim becerilerine sahip, deęişime uyum saęlayabilen, öğrenmeyi öğrenen, bilişim teknolojilerini verimli kullanabilen, kendisiyle ve toplumla barışık, insiyatif alan, araştıran, sorgulayan ve eleştirel düşünme becerilerine sahip özgür bireyler yetiştirebilmektir.

Başarıyı artırmak amacıyla kurumun yapı ve stratejisiyle tutarlı iş gücünün bulunması, seçilmesi, eğitilmesi ve denetlenmesine yönelik etkinlikler bütünü olarak tanımlanan insan kaynakları yönetimi okulumuzun önemle üzerinde durduęu temel süreçlerden biridir.

Okul/kurumun hedefleriyle uyumlu, kurumsal ve bireysel performans için kritik olan bilgi, beceri ve tutumların tümünü kapsamalıdır. Personele ilişkin nicel veriler ile personelin sahip olduęu niteliklerin analizi yapılmıştır
Okul/kurumda çalışanlar ve görevleri belirlenir.

Ayrıca;

- Kurumun sahip olduęu toplam norm kadro sayısı,
- Çalışan toplam personel sayısı,
- İhtiyaç duyulan branşlar ve ihtiyaç sayısı,
- Buna baęlı olarak yapılan istihdam sayısı,
- Personelin nasıl atandıęı,
- Varsa geçici personelin alındıęı kaynaęı,
- Kadrosu olmayıp da sözleşmeli çalıştırılan personelin sayısı,
- Eğitim düzeyi, gönüllü olarak aldıęı dięer görevler,
- Okul/kuruma son -en az- iki yılda gelen giden personel sayısı mümkün ise neden okul/kurumdan tayin istedikleri,
- Ortalama okulda çalışma yılı,
- Ortalama hizmet içi eğitim saati,
- Çalışana verilen ödül ve ceza sayısı gibi hususlar tablo hâlinde düzenlenebilir.
- Okul/kurumda çalışan yönetici, öğretmen, dięer personelin görevlerinin neler olduęu belirlenmiştir.

Tablo 9. Çalışanların Görev Dağılımı

| Çalışanın Ünvanı | Görevleri |
|------------------------------|---|
| Okul Müdürü | <ol style="list-style-type: none">1. Ders okutur.2. Kanun, tüzük, yönetmelik, yönerge, program ve emirlere uygun olarak görevlerini yürütmeye,3. Okulu düzene koyar. Denetler.4. Okulun amaçlarına uygun olarak yönetilmesinden, değerlendirilmesinden ve geliştirmesinden sorumludur. Okul müdürü, görev tanımında belirtilen diğer görevleri de yapar. |
| Müdür Başyardımcısı | <ol style="list-style-type: none">1. Ders okutur2. Müdürün en yakın yardımcısıdır. Müdürün olmadığı zamanlarda müdüre vekâlet eder.3. Okulun her türlü eğitim-öğretim, yönetim, öğrenci, personel, tahakkuk, ayniyat, yazışma, eğitici etkinlikler, yatılılık, bursluluk, güvenlik, beslenme, bakım, koruma, temizlik, düzen, nöbet, halkla ilişkiler gibi işleriyle ilgili olarak okul müdürü tarafından verilen görevleri yapar. Müdür başyardımcısı, görev tanımında belirtilen diğer görevleri de yapar. |
| Müdür Yardımcıları | <ol style="list-style-type: none">1. Ders okutur.2. Okulun her türlü eğitim-öğretim, yönetim, öğrenci, personel, tahakkuk, ayniyat, yazışma, sosyal etkinlikler, yatılılık, bursluluk, güvenlik, beslenme, bakım, nöbet, koruma, temizlik, düzen, halkla ilişkiler gibi işleriyle ilgili olarak okul müdürü tarafından verilen görevleri yapar Müdür yardımcısı, görev tanımında belirtilen diğer görevleri de yapar. |
| Öğretmenler | <ol style="list-style-type: none">1. Dersler ilkokullarda sınıf, ortaokul ve imam hatip ortaokulunda alan öğretmenleri tarafından okutulur.2. Öğretmenler, kendilerine verilen sınıfın veya şubenin derslerini, programda belirtilen esaslara göre plânlamak, okutmak, bunlarla ilgili uygulama ve deneyleri yapmak, ders dışında okulun eğitim-öğretim ve yönetim işlerine etkin bir biçimde katılmak ve bu konularda kanun, yönetmelik ve emirlerde belirtilen görevleri yerine getirmekle yükümlüdürler.3. İlkokullarda Sınıf öğretmenleri, okuttukları sınıfı bir üst sınıfta da okuturlar.4. İlkokullarda yabancı dil dersi ile din kültürü ve ahlak bilgisi dersinin alan öğretmenince okutulması esastır.5. Derslerini alan öğretmeni okutan sınıf öğretmeni, bu ders saatlerinde yönetimce verilen eğitim-öğretim görevlerini yapar.6. Okul müdürlüğünce düzenlenen nöbet çizelgesine göre kendi devresinde nöbet tutmaları sağlanır.7. Resmî Gazete, Tebliğler Dergisi, genelge ve duyurulardan elektronik ortamda yayımlananları Bakanlığın web sayfasından takip eder.8. Elektronik ortamda yayımlanmayanları ise okur, ilgili yeri imzalar ve uygularlar. Öğretmenler dersleri ile ilgili araç-gereç, laboratuvar ve işliklerdeki eşyayı, okul kütüphanesindeki kitapları korur ve iyi kullanılmasını sağlarlar. |
| Yardımcı hizmetler personeli | <ol style="list-style-type: none">1. Yardımcı hizmetler sınıfı personeli, okul yönetimince yapılacak plânlama ve iş bölümüne göre her türlü yazı ve dosyayı dağıtır ve toplar.2. Başvuru sahiplerini karşılar ve yol gösterir, hizmet yerlerini temizler.3. Okula getirilen ve çıkarılan her türlü araç-gereç ve malzeme ile eşyayı taşıma ve yerleştirme işlerini yapmakla yükümlüdürler. Bu görevlerini yaparken okul yöneticilerine ve nöbetçi öğretmene karşı sorumludurlar. |
| | |

Tablo 10. Kurumdaki Öğretmenlerin bilgileri (2024 Yıl İtibarıyla)

| AD SOYAD GÖREVİ | Branşı | Kadın | Erkek | Hizmet Yılı |
|---|------------------------------|-------|-------|-------------|
| HALİT BEYAZ OKUL MÜDÜRÜ | İLKÖĞRETİM MATEMATİK | | X | 11 yıl 6 ay |
| MELEK OTUK DEMİRBAŞ MÜDÜR YARDIMCISI | İLKÖĞRETİM MATEMATİK | X | | 3 yıl 9 ay |
| AYŞE NUR YÜKSEL KADROLU ÖĞRETMEN | FEN BİLİMLERİ | X | | 2 yıl 6 ay |
| BUSE KARA SÖZLEŞMELİ ÖĞRETMEN | FEN BİLİMLERİ | X | | 6 ay |
| AYŞE NUR İNCEGÜL KADROLU ÖĞRETMEN | İLKÖĞRETİM MATEMATİK | X | | 2 yıl 6 ay |
| GÜLŞAH HEKİMOĞLU SÖZLEŞMELİ ÖĞRETMEN | İLKÖĞRETİM MATEMATİK | X | | 6 ay |
| SEDANUR ELİF YAŞAR KADROLU ÖĞRETMEN | TÜRKÇE | X | | 2 yıl 6 ay |
| RAHİME YILDIZ SÖZLEŞMELİ ÖĞRETMEN | TÜRKÇE | X | | 6 ay |
| ÖMER FARUK MARANKOZ KADROLU ÖĞRETMEN | DİN KÜLTÜRÜ VE AHLAK BİLGİSİ | | X | 2 yıl 6 ay |
| HÜSEYİN BALCI KADROLU ÖĞRETMEN | BEDEN EĞİTİMİ VE SPOR | | X | 2 yıl 6 ay |
| NERGİZ AKSOY SÖZLEŞMELİ ÖĞRETMEN | GÖRSEL SANATLAR | X | | 6 ay |
| HALİME ER SÖZLEŞMELİ ÖĞRETMEN | MÜZİK | X | | 6 ay |
| ŞEFİKA ÇETİN KADROLU ÖĞRETMEN | SOSYAL BİLGİLER | X | | 2 yıl 6 ay |
| TUĞBA MAKBULE ÖZTÜRK KADROLU ÖĞRETMEN | İNGİLİZCE | X | | 2 yıl 6 ay |

Tablo 11. Kurumdaki Mevcut Hizmetli/ Memur Sayısı

| | Görevi | Erkek | Kadın | Eğitim Durumu | Hizmet Yılı |
|----------------|-----------------|-------|-------|---------------------|-------------|
| 1) Derya DÜŞME | İŞKUR PERSONELİ | | X | Okuma yazma biliyor | 2 ay |
| 2) Çilem DÜŞME | İŞKUR PERSONELİ | | X | Okuma yazma biliyor | 4 ay |

Tablo 12. Kurumda Gerçekleşen Öğretmen Sirkülasyonunun Oranı

| | Yıl İçerisinde Kurumdan Ayrılan Öğretmen Sayısı | | | Yıl İçerisinde Kurumda Göreve Başlayan Öğretmen Sayısı | | |
|--------|---|------|------|--|------|------|
| | 2021 | 2022 | 2023 | 2021 | 2022 | 2023 |
| TOPLAM | 0 | 1 | 1 | 8 | 1 | 6 |

Tablo 13 İdareci ve Öğretmenlerin Katıldığı Hizmet İçi Eğitim Programları

| Adı ve Soyadı | Branşı | Katıldığı Çalışmanın Adı | Katıldığı Yıl | Belge No |
|----------------------|----------------------|--|---------------|------------|
| Halit BEYAZ | İlköğretim Matematik | Meb Birim Amirlerinin Öğretmen Bilgilendirme Semineri | 2023 | 2023007736 |
| Melek OTUK DEMİRBAŞ | İlköğretim Matematik | Okul Kültürünün Geliştirilmesi Semineri | 2023 | 2023003856 |
| Tuğba Makbule ÖZTÜRK | İngilizce | Mesleki Gelişim Toplulukları İngilizce Öğretiminde Yazma ve Okuryazarlık Becerilerinin Geliştirilmesi Semineri | 2023 | 2023630806 |
| Sedanur Elif YAŞAR | TÜRKÇE | Türkçenin kullanımı ve diksiyon uzaktan eğitim semineri | 2022 | 2022000306 |
| Ömer Faruk MARANKOZ | DİKAB | Hayatımızdaki Öğretmen Semineri | 2023 | 2023002449 |
| Halime ER | Müzik | Protokol kuralları uzaktan eğitim semineri | 2023 | 2023007570 |
| Şefika ÇETİN | SOSYAL BİLİMLER | FATİH Projesi - Eğitimde teknoloji kullanımı kursu | 2023 | 2023630666 |
| Buse KARA | FEN BİLİMLERİ | Geçici koruma statüsündeki çocuklara rehberlik hizmetleri semineri | 2023 | 2023008280 |
| Gülşah HEKİMOĞLU | İLKÖĞRETİM MATEMATİK | İnsan hakları ve demokrasi semineri | 2023 | 2023008145 |
| Ayşe Nur İNCEGÜL | İLKÖĞRETİM MATEMATİK | e- Twinning Erasmus+Proje ve Etkinlik Semineri | 2023 | 2023007716 |
| Ayşe Nur YÜKSEL | FEN BİLİMLERİ | Çocuk işçiliği ve eğitim semineri | 2023 | 2022000764 |
| Rahime YILDIZ | TÜRKÇE | Çevre ve sıfır atık semineri | 2022 | 2023008071 |
| Nergiz AKSOY | Görsel Sanatlar | Siber güvenliğine giriş eğitim semineri | 2023 | 2023007416 |
| Hüseyin BALCI | Beden Eğitimi | Özel yetenekli öğrencilerin ayırt edici özellikleri semineri | 2023 | 2023003870 |

- Okulumuz öğretmenlerimiz hizmet içi eğitimlere aktif olarak katılmakta olup yukarıdaki tabloda her bir öğretmenimizin almış olduğu hizmet içi eğitimlerden sadece 1 tanesi yazılmıştır. Okulumuz öğretmenleri şu ana kadar ortalama en az 7 hizmet içi eğitime katılmışlardır.

Tablo 14. Okul/kurum Rehberlik Hizmetleri

| Mevcut Kapasite | | | | Mevcut Kapasite Kullanımı ve Performans | | | | | |
|---------------------------------|--|----------------------------|----------------------|---|-----------------|-------------|---|---------------------|-----------------|
| Psikolojik Danışman Norm Sayısı | Görev Yapan Psikolojik Danışman Sayısı | İhtiyaç Duyulan Psikolojik | Görüşme Odası Sayısı | Danışmanlık Hizmeti Alan | | | Rehberlik Hizmetleri İle İlgili Düzenlenen Eğitim/Paylaşım Toplantısı vb. Faaliyet Sayısı | | |
| | | | | Öğrenci Sayısı | Öğretmen Sayısı | Veli Sayısı | Öğretmenlere Yönelik | Öğrencilere Yönelik | Vellere Yönelik |
| 1 | 0 | 1 | 1 | 0 | 0 | 0 | 2 | 1 | 1 |

2.7.3.Teknolojik Düzey

Büyük Mutlu Ortaokulu öğrenci, personel ve vatandaşa dönük her türlü iş ve işlemin başlatılması, yürütülmesi ve sonuçlandırılması aşamalarında teknolojiye azami düzeyde yararlanmaktadır. Kurumumuzda resmi yazışmalarda DYS sistemi kullanılmaktadır.

Modüler bir yapıda kurgulanmış olan Millî Eğitim Bakanlığı Bilgi İşlem Sistemi (MEBBİS) ile kurumsal ve bireysel iş ve işlemlerin büyük bölümü yürütülmektedir. Aynı zamanda sistemde personel ve öğrencilerin bilgileri bulunmaktadır. MEBBİS aracılığıyla Devlet Kurumları, Yatırım İşlemleri, MEİS, Evrak, TEFBİS, Kitap Seçim, Sınav, RAM, , Yönetici, Mal, Hizmet ve Yapım Harcamaları, Özlük, Çağrı Merkezi, Halk Eğitim, e-Okul, Veli Bilgilendirme Sistemi, gibi modüllere ulaşılarak çalışmalar yürütülmektedir. CİMER, MEB Bilgi Edinme, Millî Eğitim Bakanlığı İletişim Merkezi "444 0 632" (444 0 MEB) gibi servisler aracılığıyla bilgi talebi, öneri, şikâyet ve ihbarlara ilişkin vatandaş ve kurumlara hızlı ve etkin bir biçimde hizmet sağlanmaktadır.

Eğitim ve öğretimde fırsat eşitliğini temin etmek, okullarda teknolojik altyapıyı iyileştirmek ve bilgi iletişim teknolojilerinin eğitim ve öğretim süreçlerinde etkin kullanımını sağlamak amacıyla okulumuz FATİH Projesi kapsamına alınmıştır. Böylece dersliklere kurulan bilişim teknolojisi (BT) donanımının öğrenme-öğretme sürecinde etkin kullanılması amaçlanmaktadır.

Okulun teknolojik altyapısı ve teknolojiyi kullanabilme düzeyi incelenmiş Okulda derslerde ve ders dışı etkinliklerde kullanılmakta olan araç gereçlerin sayısı ve ihtiyaç durumu belirlenmiştir.

Tablo 15. Teknolojik Araç-Gereç Durumu

| Araç-Gereçler | 2023-2024 | İhtiyaç |
|---------------------------|-----------|---------|
| Bilgisayar | 5 | 1 |
| Yazıcı /fotokopi makinesi | 4 | 1 |
| Etkileşimli Tahta | 12 | 0 |
| Mikrofon | 0 | 1 |

Tablo 16. Fiziki Mekân Durumu

| Fiziki Mekân | Var | Yok | Adedi | İhtiyaç | Açıklama |
|-------------------|-----|-----|-------|---------|----------|
| Öğretmenler Odası | X | | 1 | 0 | |
| Malzeme Odası | X | | 1 | 0 | |
| Kütüphane | X | | 1 | 0 | |
| Rehberlik Servisi | | X | 0 | 1 | |
| Matematik Sınıf | X | | 1 | 0 | |
| Müzik Odası | X | | 1 | 0 | |
| Konferans Salonu | X | | 1 | 0 | |
| Spor Salonu | | X | 0 | 1 | |
| Fen Laboratuvarı | X | | 1 | 0 | |

2.7.4. Mali Kaynaklar

Kurumun mali kaynakları, bütçe büyüklüğü, döner sermaye, okul-aile birliği gelirleri, kantin vb. gelirler ve harcama kalemleri ortaya konulur. Bütçe işlemlerinin kim tarafından yürütüldüğü belirtilir. Enflasyon oranı da dikkate alınarak plan dönemi boyunca gerçekleşecek kaynak artışı tahmini olarak belirlenir.

Tablo 17. Kaynak Tablosu

| Kaynaklar | 2024 | 2025 | 2026 | 2027 | 2028 |
|---------------------|--------|--------|--------|--------|--------|
| Genel Bütçe | 250000 | 300000 | 400000 | 500000 | 600000 |
| Okul Aile Birliği | 0 | 0 | 0 | 0 | 0 |
| Özel İdare | 0 | 0 | 0 | 0 | 0 |
| Kira Gelirleri | 0 | 0 | 0 | 0 | 0 |
| Döner Sermaye | 0 | 0 | 0 | 0 | 0 |
| Dış Kaynak/Projeler | 0 | 0 | 0 | 0 | 0 |
| Diğer | 0 | 0 | 0 | 0 | 0 |
| TOPLAM | 250000 | 300000 | 400000 | 500000 | 600000 |

Okul/kurum bütçesinde giderler aşağıdaki başlıklar altında toplanabilir. Harcama türleri okul/kurumların özelliklerine göre çeşitlilik gösterebilir.

Tablo 18. Harcama Kalemler

| Harcama Kalemi | Çeşitleri |
|----------------|---|
| Onarım | Okul/kurum binası ve tesisatlarıyla ilgili her türlü küçük onarım; makine, bilgisayar, yazıcı vb. bakım giderleri |
| Temizlik | Temizlik malzemeleri alımı |
| Kırtasiye | Her türlü kırtasiye ve sarf malzemesi giderleri |

Tablo 19. Gelir-Gider Tablosu

| YILLAR | 2021 | | 2022 | | 2023 | |
|-----------------------------|-------|-------|-------|-------|--------|--------|
| | GELİR | GİDER | GELİR | GİDER | GELİR | GİDER |
| Temizlik | 0 | 0 | 58000 | 27900 | 266554 | 39000 |
| Küçük Onarım | | 0 | | 0 | | 160958 |
| Bilgisayar Harcamaları | | 0 | | 11000 | | 30000 |
| Büro Makinaları Harcamaları | | 0 | | 0 | | 22196 |
| Telefon | | 0 | | 0 | | 0 |
| Sosyal Faaliyetler | | 0 | | 0 | | 0 |
| Kırtasiye | | 0 | | 19100 | | 14400 |
| GENEL | | 0 | | 0 | | 0 |

2.7.5. İstatistiki Veriler

Okul/kurumla ilgili her türlü sayısal veriler geriye dönük olarak (en az 3 yıllık) verilir. İstatistiki veriler kapsamında incelenecek hususlar;

- Öğrenci durumu (genel mevcut, ortalama sınıf mevcudu, mevcudu en fazla olan ve en az olan sınıf mevcudu sayısı, kaynaştırma eğitimine tabi öğrenci sayısı vs.)

Okulumuzda kaynaştırma eğitimine tabi 6 öğrencimiz bulunmaktadır. Bu öğrencilerden 1 i sürekli devamsız durumundadır.

Tablo 20. Öğrenci sayıları

| | 2021-2022 | | 2022-2023 | | 2023-2024 | |
|----------------|-----------|----|-----------|----|-----------|----|
| | E | K | E | K | E | K |
| 5.Sınıf | 14 | 9 | 17 | 17 | 13 | 15 |
| 6.Sınıf | 11 | 32 | 23 | 19 | 18 | 21 |
| 7.Sınıf | 18 | 22 | 12 | 32 | 20 | 20 |
| 8.Sınıf | 12 | 6 | 14 | 18 | 9 | 22 |
| Toplam | 55 | 69 | 66 | 86 | 60 | 78 |

Tablo 21 Sınıf Tekrarı Durumu

| Eğitim Öğretim Yılı | Veli İsteği İle Sınıf Tekrarı | Sürekli Devamsızlık Sebebiyle Sınıf Tekrarı |
|---------------------|-------------------------------|---|
| 2020 – 2021 | - | 6 |
| 2021 – 2022 | - | 19 |
| 2022 – 2023 | - | 49 |

Tablo 22 Destekleme ve Yetiştirme Kurslarına Katılım Durumu

| Eğitim- Öğretim Yılı | Sınıf | Toplam Öğrenci Sayısı(A) | Kursa Katılan Toplam Öğrenci Sayısı(B) | Kursa Katılan Öğr. Sayısının Toplam Öğr. Sayısına Oranı(B/A)X100 |
|----------------------------|----------|--------------------------------|---|--|
| 2021-2022 | 5. sınıf | 22 | 0 | 0 |
| | 6. sınıf | 41 | 39 | 95,12 |
| | 7. sınıf | 41 | 35 | 85,36 |
| | 8. sınıf | 18 | 14 | 77,7 |
| 2022-2023 | 5. sınıf | 34 | 0 | 0 |
| | 6. sınıf | 42 | 35 | 83,3 |
| | 7. sınıf | 44 | 40 | 90,90 |
| | 8. sınıf | 32 | 32 | 100 |
| 2023-2024 | 5. sınıf | 28 | 0 | 0 |
| | 6. sınıf | 41 | 0 | 0 |
| | 7. sınıf | 40 | 0 | 0 |
| | 8. sınıf | 31 | 0 | 0 |

Tablo 23 Öğrenci Devam Durumu

| Öğretim Yılı | Sınıflar | Toplam Öğrenci Sayısı | Devamsızlık Yapan Öğrenci Sayısı | |
|--|----------|--------------------------|----------------------------------|------------|
| | | | 11 – 19 Gün | 20 ve üstü |
| 2021 - 2022 | 5 | 22 | 0 | 5 |
| | 6 | 41 | 2 | 24 |
| | 7 | 41 | 8 | 24 |
| | 8 | 18 | 6 | 8 |
| 2022 - 2023 | 5 | 34 | 6 | 5 |
| | 6 | 42 | 6 | 6 |
| | 7 | 44 | 8 | 23 |
| | 8 | 32 | 11 | 7 |
| 2023 –2024 (Ocak 2024 itibariyle) | 5 | 28 | 4 | 5 |
| | 6 | 41 | 4 | 19 |
| | 7 | 40 | 1 | 20 |
| | 8 | 31 | 2 | 13 |

Tablo 24 Akademik Başarı

| Öğretim Yılı | 8. Sınıf Öğrenci Sayısı (A) | LGS Giren Öğrenci Sayısı (B) | Sınavla öğrenci alan liselere yerleşen öğrenci sayısı ve oranı | | Özel Liselere kayıt yaptıran öğrenci sayısı ve oranı | | Adrese dayalı kayıt sistemine göre yerleşen öğrenci sayısı ve oranı | | Yetenek Sınavı İle Öğrenci Alan Liseler/Açık Lise/Yurt Dışı | |
|--------------|-----------------------------|------------------------------|--|----------------|--|----------------|---|----------------|---|----------------|
| | | | Sayı (C) | Oran (C/A)*100 | Sayı (D) | Oran (D/A)*100 | Sayı (E) | Oran (E/A)*100 | Sayı (E) | Oran (E/A)*100 |
| 2020-2021 | | | | | | | | | | |
| 2021-2022 | 18 | 15 | 0 | 0 | 0 | 0 | 15 | 83,3 | 0 | 0 |
| 2022-2023 | 32 | 19 | 0 | 0 | 0 | 0 | 19 | 59,37 | 0 | 0 |

Akademik başarı durumu; son iki yılda yapılan LGS sınavında nitelikli liselere yerleşen öğrencimiz bulunmamaktadır.

- 2023 yılı itibariyle okulumuzda yapılan bazı sosyal faaliyetler(kutlamalar, anma günü, kermes vb.) ve bunlarda görev alan öğretmen, öğrenci velilerin sayısı;

| Kutlamalar, Anma Günü, Kermes Vb. | Katılan Öğrenci Sayısı Oranı | Öğretmen Sayısı | Veli Sayısı |
|---|------------------------------|-----------------|-------------|
| 29 Ekim Cumhuriyet Bayramı | 100 | 12 | 30 |
| 10 Kasım Atatürk'ü Anma Günü ve Atatürk Haftası | 100 | 12 | 0 |
| Öğretmenler Günü | 100 | 12 | 0 |
| 12 Mart İstiklal Marşının Kabulü ve Mehmet Akif Ersoy'u Anma Günü | 100 | 12 | 0 |
| 18 Mart Çanakkale Zaferi Ve Şehitleri Anma Günü | 100 | 12 | 10 |

- Okulumuzda sosyal kulüpler belir gün ve haftalarda çeşitli etkinlikler yapmaktadırlar.
- Okulumuzda personel devam durumu incelendiğinde hastalık halinde eğitim öğretimi aksatmayacak şekilde sevk ve raporların alındığı görülmektedir.
- Okulumuzda fiziksel engelli öğrenci bulunmamakta olup olası bir durum için gerekli önlemler alınmaktadır. Örneğin okul girişinde engelli rampası bulunmaktadır.
- Okulumuz MEB, AB, TÜBİTAK, MEM tarafından düzenlenen faaliyet ve projelere katılmaktadır ve bu projelerden yararlanmak için çalışmalar yürütmektedir.
- Öğrencilerimizin okulumuza ulaşım şekli köyde oturanlar için yürüyerek mezralardan ve Küçük Mutlu' dan gelen öğrenciler ise Milli Eğitim Bakanlığı Taşımali Eğitim kapsamında ki servisler ile yapılmaktadır.
- Okulumuz binasında toplam 15 derslik vardır. Bu dersliklerin ikisi fen laboratuvarı ve matematik sınıfı olarak bir tanesi anasınıfı olarak diğer 12 tanesi derslik olarak kullanılmaktadır. Okulumuzda 1 müdür odası, 2 müdür yardımcısı odası, 1 öğretmenler odası, 1 yemekhane, 1 arşiv, 1 kütüphane, 1 müzik odası ve 1 konferans salonu bulunmaktadır.
- Okulumuz elektrikli kalorifer sistemi ile ısınmaktadır.
- Okulumuzda Sivil savunma çalışmaları yapılmakta olup deprem, personel tahliye ve yangın tatbikatları yapılmakta ve MEBBİS de ilgili modüle işlenmektedir. Yangın tertibatı, yangın tüpü, ikaz alarm zili, elektrik tesisatının kontrolü, sivil savunma tatbikatı vs. tutanak ve belgeleri dosyalarda muhafaza edilmektedir.
- Okulumuz 2023-2024 eğitim öğretim yılında Tek Ses İki Hareket projesi koro yarışması dalında ilçe üçüncülüğü elde etmiştir.

2.8. Çevre Analizi (PESTLE)

Çevre analiziyle okul/kurum üzerinde etkili olan veya olabilecek politik, ekonomik, sosyo-kültürel, teknolojik, yasal çevresel dış etkenlerin tespit edilmesi amaçlanır. Dış çevreyi oluşturan unsurlar (nüfus, demografik yapı, coğrafi alan, kentsel gelişme, sosyokültürel hayat, ekonomik, sosyal, politik, kültürel durum, çevresel, teknolojik ve rekabete yönelik etkenler vb.) okul ve kurumun kontrolü dışındaki koşullara bağlı ve farklı eğilimlere sahiptir. Bu unsurlar doğrudan veya dolaylı olarak okul/kurumun faaliyet alanlarını etkilemektedir.

Bu bölümde, okul/kurumu etkileyen ya da etkileyebilecek dış çevre eğilimleri ve koşulları değerlendirilir.

Bu analiz ile elde edilen veriler, GZFT analizinin “fırsatlar” ve “tehditler” bölümlerinin oluşturulmasında zemin oluşturur. Tespit ile ihtiyaçların belirlenmesi ise stratejilerin geliştirilmesinde önemli bir rol oynayacaktır.

Söz konusu etkenlerin tespit edilmesinde PESTLE matrisinden faydalanılır.

Okul ve kurum dış çevrede meydana gelebilecek değişiklikleri sürekli olarak izleyerek analiz etmek, ortaya çıkabilecek fırsat-tehditleri önceden tahmin edip gerekli önlemleri almak zorundadır.

Okul/kurum içi analizde, sağlıklı bir şekilde ortaya konan güçlü ve zayıf yönler, çevre analizi aşamasında elde edilecek fırsatlar ve tehditler ile birlikte değerlendirilerek en uygun stratejiler belirlenmelidir.

Tablo 25. PESTLE Analiz Tablosu

| Politik-Yasal etkenler | Ekonomik etkenler |
|---|---|
| <ul style="list-style-type: none">● Kalkınma Planı ve Orta Vadeli Program,● Bakanlık, il ve ilçe stratejik planlarının incelenmesi,● Yasal yükümlülüklerin belirlenmesi,● Oluşturulması gereken kurul ve komisyonlar,● Okul/kurum çevresindeki politik durum. | <ul style="list-style-type: none">● Okul/kurumun bulunduğu çevrenin genel gelir durumu,● İş kapasitesi,● Okul/kurumun gelirini arttırıcı unsurlar,● Okul/kurumun giderlerini arttıran unsurlar,● Tasarruf sağlama imkânları,● İşsizlik durumu,● Mal-ürün ve hizmet satın alma imkânları,● Kullanılabilir bütçe |
| Sosyokültürel etkenler | Teknolojik etkenler |
| <ul style="list-style-type: none">● Kariyer beklentileri,● Ailelerin ve öğrencilerin bilinçlenmeleri,● Aile yapısındaki değişimler (geniş aileden çekirdek aileye geçiş, erken yaşta evlenme vs.),● Nüfus artışı,● Göç,● Nüfusun yaş gruplarına göre dağılımı,● Hayat beklentilerindeki değişimler (Hızlı para kazanma hırısı, lüks yaşama düşkünlük, kırsal alanda kentsel yaşam),● Beslenme alışkanlıkları,● Değerler, mesleki etik kuralları vb. | <ul style="list-style-type: none">● Okul/kurumun teknoloji kullanım durumu● e- Devlet uygulamaları,● Dijital Platformlar üzerinden uzaktan eğitim imkânları,● Okul/kurumun sahip olmadığı teknolojik araçlar● Personelin ve öğrencilerin teknoloji kullanım kapasiteleri,● Personelin ve öğrencilerin sahip olduğu teknolojik araçlar,● Teknoloji alanındaki gelişmeler● Teknolojinin eğitimde kullanımı |
| Çevresel Etkenler | |
| <ul style="list-style-type: none">● Hava ve su kirlenmesi,● Toprak yapısı,● Bitki örtüsü,● Doğal kaynakların korunması için yapılan çalışmalar,● Çevrede yoğunluk gösteren hastalıklar,● Doğal afetler (deprem kuşağında bulunma, Covid 19, kene vakaları vb.) | |

2.9. GZFT Analizi

GZFT (Güçlü Yönler, Zayıf Yönler, Fırsatlar ve Tehditler) durum analizi kapsamında kullanılan temel yöntemlerdendir. Okulumuzun mevcut durumunu ortaya koyabilmek için geniş katılımlı bir grup ile GZFT analizi yapılmıştır.

Okulumuzda yapılan GZFT analizinde okulun güçlü ve zayıf yönleri ile okulumuz için fırsat ve tehdit olarak değerlendirilebilecek unsurlar tespit edilmiştir.

2.9.1. Güçlü ve Zayıf Yönler

Güçlü Yönler

| | |
|---------------------------|---|
| Öğrenciler | <ol style="list-style-type: none">1. Öğrencilerin çoğunluğunun bilinçli ailelere sahip olmaları2. Sportif ve kültürel etkinliklere katılım oranı3. Akademik başarı4. Yerel ve Ulusal projelere katılım oranı5. Devamsızlık oranları6. Öğrenci disiplini7. Sınıf Mevcutları8. Güvenlik9. Öğrencilerin okulu sevmeleri |
| Çalışanlar | <ol style="list-style-type: none">1. Kurum kültürü2. Ekip ruhu3. Proje tabanlı etkinlikler4. Yöneticilerin yeterlilik düzeyi5. Yönetici-öğretmen-öğrenci ve veli iletişimi6. İş birlikçi faaliyetler7. Genç ve dinamik bir kadro |
| Veliler | <ol style="list-style-type: none">1. Ailelerin bilinç düzeyinin yüksek olması2. Etkinliklere katılım ve teşvik3. Öğretmen-veli iletişimi4. Sosyo ekonomik yönler |
| Donanım | <ol style="list-style-type: none">1. Akıllı tahtalar bulunması2. Matematik sınıfı, Fen Laboratuvarı ve Müzik odasının olması3. Kütüphane bulunması4. Konferans Salonu bulunması5. Geniş bir okul bahçesi |
| Bütçe | <ol style="list-style-type: none">1. Genel Bütçe |
| Yönetim Süreçleri | <ol style="list-style-type: none">1. Yönetim kadrosunun kadrolu yöneticilerden oluşması2. Şeffaf, paylaşımcı, değişime açık bir yönetim anlayışının bulunması3. Komisyonların etkin çalışması4. Yeniliklerin okul yönetimi ve öğretmenler tarafından takip edilerek uygulanması5. İş ve işlemlerin planlı ve programlı bir şekilde eşitlik, liyakat ve anlayış ilkeleri göz önünde bulundurularak yürütülmesi |
| İletişim Süreçleri | <ol style="list-style-type: none">1. İletişim ağları2. Öğretmenler arası samimi bir ortam |
| Bina ve Yerleşke | <ol style="list-style-type: none">1. Derslik başına düşen öğrenci sayısı2. Öğretmen başına düşen öğrenci sayısı3. Sportif ve sosyal etkinliklere elverişli mekân4. Bahçede basketbol sahasının olması |

Zayıf Yönler

| | |
|--------------------|---|
| Öğrenciler | 1. Teknolojinin olumsuz etkileri 2. Çevre faktörleri 3. Yabancı dil yetersizliği |
| Veliler | 1. Velilerin eğitim sürecine müdahaleleri 2. İlgisizlik 3. Veli toplantılarına katılım 4. Velinin bütün sorumluluğu okula bırakması 5. Veli desteğinin güçlü olmaması |
| Bina ve Yerleşke | 1. Elektrik tesisatı alt yapısının kötü olması 2. İnternet alt yapısının düzgün çekilmemiş olması 3. Elektrikli kalorifer sisteminin verimli çalışmaması |
| Donanım | 1. Okulda bir spor salonunun olmaması 2. İnternet erişim kısıtlılığı 3. Rehber ve Psikolojik Danışman Öğretmenin olmaması |
| Çalışanlar | 1. Destek Personel sayısının yetersiz olması |
| Yönetim Süreçleri | 1. Ödüllendirme sistemi 2. İzleme ve değerlendirme yetersizliği |
| İletişim Süreçleri | 1. Velilerin okuma yazma bilmemesi 2. Yabancı uyruklu velilerin Türkçe bilmemesi |

2.9.2. Fırsatlar ve Tehditler

Fırsatlar

| | |
|---------------|---|
| Politik | Okul öncesi eğitime verilen önem Eğitim alanında bilinçli atılımlar Erasmus Projeleri |
| Ekonomik | Eğitim öğretim ortamları ile hizmet birimlerinin fiziki yapısının geliştirilmesi ve eğitim yatırımlarının artması Eğitime ayrılan kaynağın artması |
| Sosyolojik | İlin tarihi dokusunun zenginliği Manevi ve kültürel zenginlik Kitlesel göç ile gelen bireylerin topluma uyumunu kolaylaştıran sosyal yapı |
| Teknolojik | Teknolojinin eğitim üzerindeki etkisi Bilgiye hızlı erişim |
| Mevzuat-Yasal | Bakanlığın mevzuat çalışmalarında yeni sisteme uyum sağlamada yasal dayanaklara sahip olması Eğitimde fırsat eşitliği |
| Ekolojik | Çevre bilincindeki artış Hayvan sevgisi |

Tehditler

| | |
|---------------|---|
| Politik | Eđitim politikalarına iliřkin net bir uzlařı olmaması Eđitim sisteminde s¼rekli yenilenen programlar Sınav sistemindeki deđiřiklikler Yerel y¼netimlerin eđitime karřı politikaları Sınıf ge¼menin kolaylařması ile ¼đrencilerin derse olan ilgilerinin azlıđı |
| Ekonomik | Eđitim kaynaklarının kullanımının etkili ve etkin planlanamaması Diđer kurumlar ve sivil toplumun eđitime finansal katkısının yetersizliđi B¼lgeler arası ekonomik geliřmiřlik farklılıđı |
| Sosyolojik | Kamuoyunun eđitim ¼đretimin kalitesine iliřkin beklenti ve algısının farklı olması Olumsuz ¼evre kořullarından kaynaklı rehberlik ihtiyacı Kitle iletiřim ara¼larının olumsuz etkileri İlin nitelikli g¼¼ vermesine karřılık niteliksiz g¼¼ alması B¼lgede ailelerin kalabalık olması Medya ve televizyonda ki řiddet g¼r¼nt¼leri Velilerin ilgisiz ve duyarsız olması Velilerin eđitim durumu |
| Teknolojik | Hızlı ve deđiřken teknolojik geliřmelere zamanında ayak uydurulmanın zorluđu ¼đretmenler ile ¼đrencilerin teknolojik cihazları kullanma becerisinin istenilen d¼zeyde olmaması ¼đretmen ve ¼đrencilerin okul dıřında teknolojik ara¼lara eriřiminin yetersizliđi Sosyal medya kullanımı |
| Mevzuat-Yasal | Deđiřen mevzuatı uyumlařtırmak i¼in s¼renin sınırlı oluřu |
| Ekolojik | Toplumun ¼evresel risk fakt¼rleri konusunda kısmi duyarsızlıđı, ¼evre farkındalıđının azlıđı |

2.10. Tespit ve İhtiya¼ların Belirlenmesi

Durum analizi ¼erçevesinde ger¼ekleřtirilen t¼m ¼alıřmalardan elde edilen veriler; paydař anketleri, toplantı tutanakları vs. g¼z ¼n¼nde bulundurulularak ¼zet bir bakıř geliřtirilmesi s¼recidir. Oluřturulan tablo ama¼ ve hedeflere ulařmak i¼in temel yapıyı oluřturacaktır.

Geliřim ve Sorun Alanları

Geliřim ve sorun alanları analizi ile GZFT analizi sonucunda ortaya ¼ıkan sonu¼ların planın geleceđe y¼nelim b¼l¼m¼ ile iliřkilendirilmesi ve buradan hareketle hedef, g¼sterge ve eylemlerin belirlenmesi sađlanmaktadır.

Geliřim ve sorun alanları ayırımında eđitim ve ¼đretim faaliyetlerine iliřkin ¼¼ temel tema olan Eđitime Eriřim, Eđitimde Kalite ve kurumsal Kapasite kullanılmıřtır. Eđitime eriřim ¼đrencinin eđitim faaliyetine eriřmesi ve tamamlamasına iliřkin s¼re¼leri; Eđitimde kalite, ¼đrencinin akademik bařarısı, sosyal ve biliřsel geliřimi ve istihdamı da d¼hil olmak ¼zere eđitim ve ¼đretim s¼recinin hayata hazırlama evresini; Kurumsal kapasite ise kurumsal yapı, kurum k¼lt¼r¼, donanım, bina gibi eđitim ve ¼đretim s¼recine destek mahiyetinde olan kapasiteyi belirtmektedir

| Eđitime Eriřim | Eđitimde Kalite | Kurumsal Kapasite |
|-------------------------------------|---------------------------------------|------------------------------|
| Okullařma Oranı | Akademik Bařarı | Kurumsal İletiřim |
| Okula Devam/ Devamsızlık | Sosyal, Kùltürel ve Fiziksel Geliřim | Kurumsal Yönetim |
| Okula Uyum, Oryantasyon | Sınıf Tekrarı | Bina ve Yerleřke |
| Özel Eđitime İhtiyaç Duyan Bireyler | İstihdam Edilebilirlik ve Yönlendirme | Donanım |
| Yabancı Öđrenciler | Öđretim Yöntemleri | Temizlik, Hijyen |
| Hayat Boyu Öđrenme | Ders Araç Gereçleri | İř Güvenliđi, Okul Güvenliđi |
| | | Tařımalı Eđitim |

Geliřim ve sorun alanlarına iliřkin GZFT analizinden yola çıkılarak saptamalar yapılırken yukarıdaki tabloda yer alan ayırmda belirtilen temel sorun alanlarına dikkat edilmesi gerekmektedir.

Geliřim ve Sorun Alanlarımız

1.TEMA: EĐİTİM VE ÖĐRETİME ERİŐİM

| | |
|---|--|
| 1 | Kız çocukları bařta olmak üzere özel politika gerektiren grupların eđitime eriřimi |
| 2 | Eđitimde devam/devamsızlık bilincini geliřtirmek |
| 3 | Özel eđitime ihtiyaç duyan bireylerin uygun eđitime eriřimi |
| 4 | Oryantasyon çalıřmalarının çeřitlendirilmesi |

2.TEMA: EĐİTİM VE ÖĐRETİMDE KALİTE

| | |
|---|--|
| 1 | Öđrencilerin becerilerine uygun kaliteli eđitim ortamı oluřturulması |
| 2 | Öđrenci geliřimini destekleyici rehberlik faaliyetleri |
| 3 | Öđretmenlere yönelik hizmet içi eđitimler |
| 4 | Eđitim öđretim sürecinde sanatsal, sportif ve kùltürel faaliyetler |
| 5 | Eđitimde farklı yöntem ve tekniklerin kullanılması |
| 6 | Eđitimde materyal kullanımı |
| 7 | Eđitimi destekleyecek ve geliřtirecek projeler geliřtirme |

3.TEMA: KURUMSAL KAPASİTE

| | |
|---|---|
| 1 | Öđretmenlere yönelik fiziksel alanların oluřturulması |
| 2 | Kurum içi iletiřimi güçlendirecek etkinlikler yapılması |
| 3 | İdareci ve öđretmenlerin mesleki yeterliliklerinin geliřtirilmesi |
| 4 | İř güvenliđi ve sivil savunma bilincinin oluřturulması |
| 5 | Projelerin sürdürülebilirliđi |
| 6 | Donanım ve finansal kaynakların daha iyi yönetilmesi |
| 7 | Demokratik yönetim anlayıřının geliřtirilmesi |

Tablo 26. Tespit ve İhtiyaçları Belirlenmesi

| Durum Analizi Aşamaları | Tespitler | İhtiyaçlar |
|---|---|---|
| Uygulanmakta Olan Stratejik Planın Değerlendirilmesi | 1. İzleme ve değerlendirme çalışmalarında eksiklikler tespit edilmiştir 2. Genel olarak 2019-2023 Stratejik Planı hedefleri büyük oranda gerçekleşmiştir. | 1. İzleme ve değerlendirme için etkin bir sistemin kurulması |
| Paydaş Analizi | 1. Aileler ile iletişim ve işbirliğinin yetersiz olması 2. İdarenin sorumluluk veya yetki alanı dışında paydaş beklentilerinin bulunması 3. Kız çocuklarını okula göndermeme 4. Yabancı uyruklu öğrencilerin uyum ve iletişim problemleri | 1. Aileler ile iletişimi güçlendirecek bir ekosistem oluşturulması 2. Paydaşların idareden beklentilerinin faaliyet alanlarıyla uyumu sağlanmalı, plan döneminde kurumsal faaliyetler hakkında paydaşlara düzenli bilgilendirme yapılması 3. Okul-aile daha çok işbirliği içine girip velilerin okula davet edilmesi ve bilgilendirilmesi 4. Bakanlık nezdinde soruna yönelik çözüm odaklı çalışmaların yapılması |
| Okul İçi Analiz | 1. Stratejik Yönetim Süreci ile ilgili iş ve işlemleri koordine edecek, nitelikli personel sayısının az olması 2. Psikolojik Danışman ve Rehber Öğretmen eksiği 3. Elektrikli kalorifer sisteminin verimli çalışmaması 4. Elektrik tesisatının bakım ve onarımı yapılmasına rağmen alt yapısının kötü olmasından kaynaklı sürekli arıza vermesi 5. Destek personel sayısının yetersizliği | 1. Merkezi ve mahalli hizmet içi eğitim faaliyetleri ile Stratejik Yönetim Süreci iş ve işlemlerini koordine edecek personel sayısının artırılması 2. Psikolojik Danışman ve Rehber Öğretmen ihtiyacının karşılanması 3. Genel bütçe kapsamında kalorifer sisteminin bakım ve onarımının yapılması 4. Elektrik tesisatının bakım ve onarımının yapılması 5. Bakanlığın okullarda sürekli çalışacak personel tahsis etmesi |

3.GELECEĞE BAKIŞ

Geleceğe bakış bölümünde misyon, vizyon, temel değerler; amaçlar, hedefler, performans göstergeleri ve stratejiler yer almaktadır. Misyon, vizyon ve temel değerlerimiz aşağıda açıklanmıştır. Okul Müdürlüğümüzün Misyon, vizyon, temel ilke ve değerlerinin oluşturulması kapsamında öğretmenlerimiz, öğrencilerimiz, velilerimiz, çalışanlarımız ve diğer paydaşlarımızdan alınan görüşler, sonucunda stratejik plan hazırlama ekibi tarafından oluşturulan Misyon, Vizyon, Temel Değerler; Okulumuz üst kurulana sunulmuş ve üst kurul tarafından onaylanmıştır.

3.1. Misyon

Toplumdaki her bireyin eğitim öğretim imkânlarından eşit şartlarda faydalandığı, bilgi, beceri, özgüven ve sorumluluğu yüksek, girişimci, yenilikçi, temel değerlerini ve milli kültürünü özümsemiş, çağın koşullarına hızla uyum sağlayabilen demokratik, çağdaş, mutlu bireyler yetiştirebilmek için gerekli ortamları sağlamak.

3.2.Vizyon

Çağdaş uygarlık düzeyinde gelişmeleri ve teknolojiyi yakından takip ederek, Türk millî eğitim sisteminin genel amaçları doğrultusunda Atatürk ilke ve inkılâplarına bağlı, mesleki ve teknik eğitimin uluslararası kalite standartlarına ulaşmayı hedefleyen, paydaşlarımızın ihtiyacına uygun, medeniyetimizin değerlerini özümseyen, toplumsal sorunlara duyarlı, erdemli, donanımlı, yeniliğe açık, bilinçli nesiller yetiştirmektedir.

3.3.Temel Değerler

Etik Değerlere Bağlılık: Okulumuzun amaç ve misyonu doğrultusunda görevimizi yerine getirirken yasallık, adalet, eşitlik, dürüstlük ve hesap verebilirlik ilkeleri doğrultusunda hareket etmek temel değerlerimizden biridir.

Cumhuriyet Değerlerine Bağlılık: Cumhuriyete ve çağdaşlığın, bilimin ve aydınlığın ifadesi olan kurucu değerlerine bağlılık en temel değerimizdir.

Akademik Özgürlüğe Öncelik Verme: İfade etme, gerçekleri kısıtlama olmaksızın bilgiyi yayma, araştırma yapma ve aktarma özgürlüğünü garanti altına alan akademik özgürlük; okulumuzun vazgeçilmez temel değerlerinden biridir.

Liyakat: Kamu hizmetinin etkinliği ve sürekliliği için, işe alım ve diğer personel yönetimi süreçlerinin; yetenek, işe uygunluk ve başarı ölçütü temelinde gerçekleştirilmesi esastır.

Kültür Öğelerine Ve Tarihine Bağlılık: Cumhuriyet'in ve kültürel değerlerinin korunmasının yanı sıra okulumuzun sahip olduğu varlıkların da korunması temel değerlerimizdendir.

Saydamlık: Yönetimsel şeffaflık ve hesap verebilirlik ilkeleri temel değerlerimizdir.

Öğrenci Merkezilik: Öğrenme-uygulama ortamlarında yürütülen çalışmaların öğrenci odaklı olması, öğrenciyi ilgilendiren kararlara öğrencilerin katılımının sağlanması esastır.

Kaliteyi İçselleştirme: Araştırma, eğitim ve idari yapıda oluşturulan kalite bilincinin içselleştirilmesi ve sürekliliğinin sağlanması temel değerlerimizdir.

Katılımcılık: İyi yönetişimin vazgeçilmez unsurlarından birinin de katılımcılık olduğu bilinciyle, mali yönden planlama süreci, idari yönden karar alma süreci, kaliteli yönetim için paydaşlarla çalışma ilkesi okulumuz için önemlidir.

Ülke Sorunlarına/Önceliklerine Duyarlı: Bilinçli ve sahip çıkılacak öncelikli unsurlara duyarlı bir toplum oluşturmak için üniversite olarak üzerimize düşen görevi yerine getirmek temel ilkelerimizdendir.

Ben Değil Biz Olmayı İlke Edinmek: İş birliği içinde ve ekip ruhuyla çalışmak temel ilkelerimizdendir.

4. AMAÇ, HEDEF VE PERFORMANS GÖSTERGESİ İLE STRATEJİLERİN BELİRLENMESİ

Bu bölümde, stratejik amaçlar, hedefler ve eylemler yer almaktadır.

4.1. Amaçlar

1.TEMA - Eğitim Öğretime Erişim Ve Katılım – A.1 - Öğrencilerin eğitim öğretime etkin katılımlarıyla donanımlı olarak bir üst öğrenime geçişi sağlanacaktır.

2.TEMA – Eğitim ve Öğretimde Kalite- A.1 Öğrencilere medeniyetimizin ve insanlığın ortak değerleriyle çağın gereklerine uygun bilgi, beceri, tutum ve davranışlar kazandırılacaktır.

3.TEMA - Kurumsal Kapasite - A.1 Eğitimin temel ilkeleri doğrultusunda okulun niteliğini arttırmak amacıyla kurumsal kapasite geliştirilecektir.

4.2. Hedefler

1.1. Öğrenme kayıpları önleyici çalışmalar yapılarak azaltılacaktır.

1.2. Öğrencilerin öğrenmelerini artıracak motive edici çalışmalar yapılacaktır.

2.1. Öğrencilerin akademik başarılarıyla birlikte tasarım ve girişimcilik yönlerini artırmaya yönelik bütüncül çalışmalar yürütülecektir.

2.2. Öğrencilerin bilimsel, kültürel, sanatsal, sportif ve toplum hizmeti alanlarında ders dışı etkinliklere katılım oranı artırılacaktır.

3.1. Eğitim ve öğretimin sağlıklı ve güvenli bir ortamda gerçekleştirilmesi için okul sağlığı ve güvenliği geliştirilecektir.

3.2. Temel eğitimde okulların niteliğini arttıracak uygulamalara ve çalışmalara yer verilmesi sağlanacaktır.

4.3. Performans Göstergeleri

| 1.TEMA - Eğitim-Öğretime Erişim ve Katılım Performans Göstergeleri | Hedefe Etkisi* | Başlangıç Değeri** | 1. Yıl | 2. Yıl | 3. yıl | 4. Yıl | 5. Yıl | İzleme Sıklığı | Rapor Sıklığı |
|---|----------------|--------------------|--------|--------|--------|--------|--------|----------------|---------------|
| PG 1.1.1. Bir eğitim ve öğretim yılında destekleme ve yetiştirme kurslarına kayıt yaptıran öğrenci oranı (%) | %40 | %0 | %82 | %85 | %88 | %90 | %95 | 6 Ay | 6 Ay |
| PG 1.1.2. Destekleme ve yetiştirme kurslarına devam eden öğrencilerin katılım sağladığı derslerin not ortalaması | %20 | 0 | 40 | 40 | 40 | 40 | 40 | 6 Ay | 6 Ay |
| PG 1.1.3. 20 gün ve üzeri özürsüz devamsızlık yapan öğrenci oranı (%) | %20 | %10 | %10 | %8 | %6 | %6 | %2 | 6 Ay | 6 Ay |
| PG 1.1.4. 20 gün ve üzeri özürsüz devamsızlık yapan öğrenci oranı (%) | %20 | %5 | %5 | %4 | %3 | %2 | %1 | 6 Ay | 6 Ay |
| PG 1.2.1. Okula yeni başlayan öğrencilerden oryantasyon eğitimine katılan öğrencilerin oranı (%) | %40 | %70 | %80 | %85 | %90 | %95 | %100 | 6 Ay | 6 Ay |
| PG 1.2.2. Bir eğitim öğretim yılında sanat,bilim,kültür ve spor alanlarında en az bir faaliyetine katılan öğrenci oranı (%) | %30 | %70 | %80 | %85 | %90 | %95 | %100 | 6 Ay | 6 Ay |
| PG 1.2.3. Öğrenci başına okunan kitap sayısı. | %30 | 11 | 13 | 15 | 17 | 19 | 22 | 6 Ay | 6 Ay |

| 2.TEMA - Eğitim ve Öğretimde Kalite Performans Göstergeleri | Hedefe Etkisi* | Başlangıç Değeri** | 1. Yıl | 2. Yıl | 3. yıl | 4. Yıl | 5. Yıl | İzleme Sıklığı | Rapor Sıklığı |
|--|----------------|--------------------|--------|--------|--------|--------|--------|----------------|---------------|
| PG 1.1.1. Matematik, Türkçe, Fen Bilimleri, Sosyal Bilimler, Yabancı dil ve Din Kültürü ve ahlak Bilgisi dersleri yıl sonu puan ortalamaları | %50 | 55 | 60 | 65 | 70 | 75 | 80 | 6 Ay | 6 Ay |
| PG 1.1.2. Bir eğitim ve öğretim yılında yerel, ulusal ve uluslararası proje, yarışma vb. etkinliklere katılan öğrenci oranı (%) | %50 | %50 | %55 | %60 | %65 | %70 | %75 | 6 Ay | 6 Ay |
| PG 1.2.1. Okulda bir eğitim ve öğretim döneminde bilimsel, kültürel, sanatsal ve sportif alanlarda en az bir faaliyete katılan öğrenci oranı (%) | %40 | %70 | %80 | %85 | %90 | %95 | %100 | 6 Ay | 6 Ay |
| PG 1.2.2. Bir eğitim ve öğretim yılında en az iki sosyal sorumluluk ve toplum hizmeti çalışmalarına katılan öğrenci oranı (%) | %30 | %50 | %60 | %70 | %80 | %85 | %90 | 6 Ay | 6 Ay |
| PG 1.2.3. Bir eğitim ve öğretim yılında yerel, ulusal ve uluslararası proje, yarışma vb. etkinliklere katılan öğrenci oranı (%) | %30 | %50 | %55 | %60 | %65 | %70 | %75 | 6 Ay | 6 Ay |

| 3.TEMA- Kurumsal Kapasite Performans Göstergeleri | Hedefe Etkisi* | Başlangıç Değeri** | 1. Yıl | 2. Yıl | 3. yıl | 4. Yıl | 5. Yıl | İzleme Sıklığı | Rapor Sıklığı |
|--|----------------|--------------------|--------|--------|--------|--------|--------|----------------|---------------|
| PG 1.1.1. Bağımlılıkla mücadele ile ilgili konularda eğitim alan öğrenci ve öğretmen sayısı | %20 | 70 | 85 | 90 | 95 | 100 | 105 | 6 Ay | 6 Ay |
| PG 1.1.2. Akran zorbalığı ve siber zorbalıkla ilgili konularda eğitim alan öğretmen, öğrenci ve veli sayısı | %20 | 70 | 85 | 90 | 95 | 100 | 105 | 6 Ay | 6 Ay |
| PG 1.1.3. Sağlıklı beslenme ve obezite ile ilgili konularda verilen eğitim alan öğrenci, öğretmen ve veli sayısı | %20 | 70 | 85 | 90 | 95 | 100 | 105 | 6 Ay | 6 Ay |
| PG 1.1.4. Hijyen, gıda güvenliği, bulaşıcı hastalıklar ile ilgili konularda verilen eğitim alan öğrenci, öğretmen ve personel sayısı | %20 | 70 | 85 | 90 | 95 | 100 | 105 | 6 Ay | 6 Ay |
| PG 1.1.5. Sivil savunma eğitimlerine katılan öğrenci ve öğretmen sayısı | %20 | 80 | 85 | 90 | 95 | 100 | 105 | 6 Ay | 6 Ay |
| PG 1.2.1. İyileştirilen fiziki mekân sayısı. | %50 | 1 | 1 | 1 | 1 | 1 | 1 | 6 Ay | 6 Ay |
| PG 1.2.2 Okul bahçesine yapılan eğitici oyun görselleri ve alanları sayısı | %50 | 3 | 4 | 5 | 6 | 7 | 8 | 6 Ay | 6 Ay |

4.4.STRATEJİLERİN BELİRLENMESİ

| | |
|----------------------------|---|
| 1.TEMA Stratejileri | <p>S1. Öğrencilerin genel derslerdeki kazanım eksiklikleri tespit edilerek destekleme ve yetiştirme kurslarıyla akademik yeterliklerinin artırılması sağlanacaktır.</p> <p>S2. Dijital platformlar aracılığıyla öğrencilerin tamamlayıcı ve destekleyici eğitim almaları sağlanacaktır.</p> <p>S3. DYK'lara yönelik ders içeriklerine katkı sağlayacak etkinlik, okuma vb aktivitelerin zenginleştirilmesi sağlanacaktır.</p> <p>S4. DYK içerikleri öğrencinin hazır bulunuşluk seviyesi dikkate alınarak hazırlanacaktır.</p> <p>S5. Öğrencilerin devamsızlık nedenleri tespit edilerek devamsızlığa neden olan etmenler giderilecektir.</p> <p>S1. Okula yeni gelen öğrencilerin uyum haftasından önce veli ziyaretleri yapılacaktır.</p> <p>S2. Okulumuzda ve ilçede sanat,bilim,kültür ve spor alanlarında çalışmalar yapıp katılımlarsağlanacaktır.</p> <p>S3.Kütüphanenin donanım ve kitap sayısını artırma çalışması yapılacaktır.</p> |
|----------------------------|---|

| | |
|--|--|
| <p>2.TEMA Stratejileri</p> | <p>S1. Öğrencilerin kazanım eksiklikleri tespit edilerek destekleme ve yetiştirme kurslarıyla akademik yeterliklerinin artırılması sağlanacaktır.</p> <p>S2. Öğrencilerin kompozisyon, resim, şiir vb. yarışmalara katılımları teşvik edilecek, okul içerisinde yapılan yarışmalarda ödüllendirilmeleri sağlanacaktır.</p> <p>S3. Okul kütüphanesi zenginleştirilecek, öğrencilerin kitap okumasını teşvik edecek etkinlikler düzenlenecektir.</p> <p>S4. Öğrencilerin yerel, ulusal ve uluslararası proje ve yarışmalara katılımları teşvik edilecektir.</p> <p>S 1. Her bir öğrencinin bir kulüp faaliyetinde aktif olarak yer alması sağlanarak kulüp faaliyetlerinin etkinliği artırılabilecektir.</p> <p>S 2. Öğrencilerin seviyelerine uygun olarak toplumsal sorunların çözümüne katkı sağlamak ve farkındalık oluşturmak amacıyla afet ve acil durum, çevre, eğitim, spor, kültür ve turizm, sağlık ve sosyal hizmetler alanlarında toplum hizmeti faaliyetlerine katılımları artırılabilecektir.</p> <p>S 3. Okul bünyesinde yarışmalar düzenlenecektir.</p> <p>S 4. Diğer kurum ve kuruluşlarla iş birliği içerisinde yürütülen bilimsel, sosyal, kültürel, sanatsal ve sportif alanlardaki faaliyetler artırılabilecektir.</p> <p>S 5. Okul bünyesinde etkinlikler düzenlenecektir.</p> |
|--|--|

| | |
|--|---|
| <p>3.TEMA Stratejileri</p> | <p>S1. Eğitim ortamları iş sağlığı ve güvenliği yönergesine uygun hâle getirilecektir.</p> <p>S2. Öğrenci, öğretmen ve velilerde farkındalık oluşturmak için bağımlılıkla mücadele, akran zorbalığı, siber zorbalık, sağlıklı beslenme ve obezite, hijyen, bulaşıcı hastalıklar ve gıda güvenliği gibi konularda alan uzmanları ile iş birliğinde eğitimler düzenlenecektir.</p> <p>S3. Doğa, insan ve teknoloji kaynaklı (deprem, sel, heyelan, yangın, çığ ve salgın hastalıklar vd.) afetlere karşı gerekli tedbirlerin alınması için çalışmalar yapılacaktır.</p> <p>S4. Okulun afet ve acil durum eylem planının güncel tutulması sağlanacaktır</p> <p>S1. Fiziki mekânların (derslikler, spor salonu, kütüphaneler, atölyeler vb.) iyileştirilmesi için kamu idareleri, belediyeler ve işverenlerle iş birlikleri yapılacaktır.</p> <p>S2. Okul bahçesine yapılan eğitici oyun görselleri ve alanları yapmak için iç ve dış paydaşlarla işbirliği yapılacaktır.</p> |
|--|---|

1.TEMA: Eğitim-Öğretime Erişim ve Katılım Amaç, Hedef, Gösterge ve Stratejilere İlişkin Kart Şablonu

| Amaç 1 | A1. Öğrencilerin eğitim öğretime etkin katılımlarıyla donanımlı olarak bir üst öğrenime geçişi sağlanacaktır. | | | | | | | | |
|--|--|---------------------------|---------------|---------------|---------------|---------------|---------------|-----------------------|----------------------|
| Hedef 1.1 | H.1.1 Öğrenme kayıpları önleyici çalışmalar yapılarak azaltılacaktır. | | | | | | | | |
| Performans Göstergeleri | Hedefe Etkisi* | Başlangıç Değeri** | 1. Yıl | 2. Yıl | 3. yıl | 4. Yıl | 5. Yıl | İzleme Sıklığı | Rapor Sıklığı |
| PG 1.1.1. Bir eğitim ve öğretim yılında destekleme ve yetiştirme kurslarına kayıt yaptıran öğrenci oranı (%) | %40 | %0 | %82 | %85 | %88 | %90 | %95 | 6 Ay | 6 Ay |
| PG 1.1.2. Destekleme ve yetiştirme kurslarına devam eden öğrencilerin katılım sağladığı derslerin not ortalaması | %20 | 0 | 40 | 40 | 40 | 40 | 40 | 6 Ay | 6 Ay |
| PG 1.1.3. 20 gün ve üzeri özürsüz devamsızlık yapan öğrenci oranı (%) | %20 | %10 | %10 | %8 | %6 | %6 | %2 | 6 Ay | 6 Ay |
| PG 1.1.4. 20 gün ve üzeri özürlü devamsızlık yapan öğrenci oranı (%) | %20 | %5 | %5 | %4 | %3 | %2 | %1 | 6 Ay | 6 Ay |
| Koordinatör Birim | Okul İdaresi | | | | | | | | |
| İş birliği Yapılacak Birimler | Branş Öğretmenleri | | | | | | | | |
| Riskler | Doğal afetler,Üst politikalar | | | | | | | | |
| Stratejiler | S1. Öğrencilerin genel derslerdeki kazanım eksiklikleri tespit edilerek destekleme ve yetiştirme kurslarıyla akademik yeterliklerinin artırılması sağlanacaktır. S2. Dijital platformlar aracılığıyla öğrencilerin tamamlayıcı ve destekleyici eğitim almaları sağlanacaktır. S3. DYK'lara yönelik ders içeriklerine katkı sağlayacak etkinlik, okuma vb aktivitelerin zenginleştirilmesi sağlanacaktır. S4. DYK içerikleri öğrencinin hazır bulunuşluk seviyesi dikkate alınarak hazırlanacaktır. S5. Öğrencilerin devamsızlık nedenleri tespit edilerek devamsızlığa neden olan etmenler giderilecektir. | | | | | | | | |
| Maliyet Tahmini | Maliyeti yoktur. | | | | | | | | |
| Tespitler | Devamsızlık oranları | | | | | | | | |
| İhtiyaçlar | 1.Veli ziyaretleri artırılmalı 2.Toplantılar veli katılımı artırılmalı | | | | | | | | |

| Amaç 1 | A1. Öğrencilerin eğitim öğretime etkin katılımlarıyla donanımlı olarak bir üst öğrenime geçişi sağlanacaktır. | | | | | | | | |
|---|--|---------------------------|---------------|---------------|---------------|---------------|---------------|-----------------------|----------------------|
| Hedef 1.2 | H.1.2 Öğrencilerin öğrenmelerini artıracak motive edici çalışmalar yapılacaktır. | | | | | | | | |
| Performans Göstergeleri | Hedefe Etkisi* | Başlangıç Değeri** | 1. Yıl | 2. Yıl | 3. yıl | 4. Yıl | 5. Yıl | İzleme Sıklığı | Rapor Sıklığı |
| PG 1.2.1. Okula yeni başlayan öğrencilerden oryantasyon eğitimine katılan öğrencilerin oranı (%) | %40 | %70 | %80 | %85 | %90 | %95 | %100 | 6 Ay | 6 Ay |
| PG 1.2.2. Bir eğitim öğretim yılında sanat,bilim,kültür ve spor alanlarında en az bir faaliyetine katılan öğrenci oranı (%) | %30 | %70 | %80 | %85 | %90 | %95 | %100 | 6 Ay | 6 Ay |
| PG 1.2.3. Öğrenci başına okunan kitap sayısı. | %30 | 11 | 13 | 15 | 17 | 19 | 22 | 6 Ay | 6 Ay |
| Koordinatör Birim | Zümre başkanları | | | | | | | | |
| İş birliği Yapılacak Birimler | Branş Öğretmenleri Kadrosu | | | | | | | | |
| Riskler | Maliyetin karşılanmaması,Veli izinleri | | | | | | | | |
| Stratejiler | S1. Okula yeni gelen öğrencilerin uyum haftasından önce veli ziyaretleri yapılacaktır. S2. Okulumuzda ve ilçede sanat,bilim,kültür ve spor alanlarında çalışmalar yapıp katılımlarsağlanacaktır. S3.Kütüphanenin donanım ve kitap sayısını artırma çalışması yapılacaktır. | | | | | | | | |
| Maliyet Tahmini | 16.500 TL | | | | | | | | |
| Tespitler | Doğal afetler, Maliyetin karşılanmaması | | | | | | | | |
| İhtiyaçlar | Maliyetin karşılanması için iş insanlarıyla görüşme, Okul aile birliği yardımları | | | | | | | | |

2.TEMA: Eğitim ve Öğretimde Kalite Amaç, Hedef, Gösterge ve Stratejilere İlişkin Kart Şablonu

| Amaç 2 | A2. Öğrencilere medeniyetimizin ve insanlığın ortak değerleriyle çağın gereklerine uygun bilgi, beceri, tutum ve davranışlar kazandırılacaktır. | | | | | | | | |
|--|--|---------------------------|---------------|---------------|---------------|---------------|---------------|-----------------------|----------------------|
| Hedef 2.1 | H.2.1 Öğrencilerin akademik başarılarıyla birlikte tasarım ve girişimcilik yönlerini artırmaya yönelik bütüncül çalışmalar yürütülecektir. | | | | | | | | |
| Performans Göstergeleri | Hedefe Etkisi* | Başlangıç Değeri** | 1. Yıl | 2. Yıl | 3. yıl | 4. Yıl | 5. Yıl | İzleme Sıklığı | Rapor Sıklığı |
| PG 1.1.1. Matematik, Türkçe, Fen Bilimleri, Sosyal Bilimler, Yabancı dil ve Din Kültürü ve ahlak Bilgisi dersleri yıl sonu puan ortalamaları | %50 | 55 | 60 | 65 | 70 | 75 | 80 | 6 Ay | 6 Ay |
| PG 1.1.2. Bir eğitim ve öğretim yılında yerel, ulusal ve uluslararası proje, yarışma vb. etkinliklere katılan öğrenci oranı (%) | %50 | %50 | %55 | %60 | %65 | %70 | %75 | 6 Ay | 6 Ay |
| Koordinatör Birim | Okul/kurumun idaresi | | | | | | | | |
| İş birliği Yapılacak Birimler | Branş Öğretmenleri | | | | | | | | |
| Riskler | Velilerin etkinlik için öğrencilerine izin vermemesi | | | | | | | | |
| Stratejiler | S1. Öğrencilerin kazanım eksiklikleri tespit edilerek destekleme ve yetiştirme kurslarıyla akademik yeterliklerinin artırılması sağlanacaktır. S2. Öğrencilerin kompozisyon, resim, şiir vb. yarışmalara katılımları teşvik edilecek, okul içerisinde yapılan yarışmalarda ödüllendirilmeleri sağlanacaktır. S3. Okul kütüphanesi zenginleştirilecek, öğrencilerin kitap okumasını teşvik edecek etkinlikler düzenlenecektir. S4. Öğrencilerin yerel, ulusal ve uluslararası proje ve yarışmalara katılımları teşvik edilecektir. | | | | | | | | |
| Maliyet Tahmini | Maliyeti yoktur. | | | | | | | | |
| Tespitler | Devamsızlık | | | | | | | | |
| İhtiyaçlar | Etkinliklere öğrencisi için izin vermeyen velilerin ikna çalışmaları, kitaplar | | | | | | | | |

| | | | | | | | | | |
|--|---|---------------------------|---------------|---------------|---------------|---------------|---------------|-----------------------|----------------------|
| Amaç 2 | A2. Öğrencilere medeniyetimizin ve insanlığın ortak değerleriyle çağın gereklerine uygun bilgi, beceri, tutum ve davranışlar kazandırılacaktır. | | | | | | | | |
| Hedef 2.2 | H.2.2 Öğrencilerin bilimsel, kültürel, sanatsal, sportif ve toplum hizmeti alanlarında ders dışı etkinliklere katılım oranı artırılacaktır. | | | | | | | | |
| Performans Göstergeleri | Hedefe Etkisi* | Başlangıç Değeri** | 1. Yıl | 2. Yıl | 3. yıl | 4. Yıl | 5. Yıl | İzleme Sıklığı | Rapor Sıklığı |
| PG 1.2.1. Okulda bir eğitim ve öğretim döneminde bilimsel, kültürel, sanatsal ve sportif alanlarda en az bir faaliyete katılan öğrenci oranı (%) | %40 | %70 | %80 | %85 | %90 | %95 | %100 | 6 Ay | 6 Ay |
| PG 1.2.2. Bir eğitim ve öğretim yılında en az iki sosyal sorumluluk ve toplum hizmeti çalışmalarına katılan öğrenci oranı (%) | %30 | %50 | %60 | %70 | %80 | %85 | %90 | 6 Ay | 6 Ay |
| PG 1.2.3. Bir eğitim ve öğretim yılında yerel, ulusal ve uluslararası proje, yarışma vb. etkinliklere katılan öğrenci oranı (%) | %30 | %50 | %55 | %60 | %65 | %70 | %75 | 6 Ay | 6 Ay |
| Koordinatör Birim | Okul İdaresi | | | | | | | | |
| İş birliği Yapılacak Birimler | Okul Aile Birliği,Sınıf rehber öğretmenleri | | | | | | | | |
| Riskler | Mevsimlik Tarım İşçiliği,Doğal afetler | | | | | | | | |
| Stratejiler | S 1. Her bir öğrencinin bir kulüp faaliyetinde aktif olarak yer alması sağlanarak kulüp faaliyetlerinin etkinliği artırılacaktır. S 2. Öğrencilerin seviyelerine uygun olarak toplumsal sorunların çözümüne katkı sağlamak ve farkındalık oluşturmak amacıyla afet ve acil durum, çevre, eğitim, spor, kültür ve turizm, sağlık ve sosyal hizmetler alanlarında toplum hizmeti faaliyetlerine katılımları artırılacaktır. S 3. Okul bünyesinde yarışmalar düzenlenecektir. S 4. Diğer kurum ve kuruluşlarla iş birliği içerisinde yürütülen bilimsel, sosyal, kültürel, sanatsal ve sportif alanlardaki faaliyetler artırılacaktır. S 5. Okul bünyesinde etkinlikler düzenlenecektir. | | | | | | | | |
| Maliyet Tahmini | 16.500 TL | | | | | | | | |
| Tespitler | Pandemi, doğal afetler yüzünden devamsızlık yapan öğrencilerin olması | | | | | | | | |
| İhtiyaçlar | Veli toplantılarına katılımın sağlanması ve gerekli izinlerin alınması | | | | | | | | |

3.TEMA: Kurumsal Kapasite Amaç, Hedef, Gösterge ve Stratejilere İlişkin Kart Şablonu

| Amaç 3 | A3. Eğitimin temel ilkeleri doğrultusunda okulun niteliğini arttırmak amacıyla kurumsal kapasite geliştirilecektir. | | | | | | | | |
|---|--|---------------------------|---------------|---------------|---------------|---------------|---------------|-----------------------|----------------------|
| Hedef 3.1 | H.3.1.Eğitim ve öğretimin sağlıklı ve güvenli bir ortamda gerçekleştirilmesi için okul sağlığı ve güvenliği geliştirilecektir. | | | | | | | | |
| Performans Göstergeleri | Hedefe Etkisi* | Başlangıç Değeri** | 1. Yıl | 2. Yıl | 3. yıl | 4. Yıl | 5. Yıl | İzleme Sıklığı | Rapor Sıklığı |
| PG 1.1.1. Bağımlılıkla mücadele ile ilgili konularda eğitim alan öğrenci ve öğretmen sayısı | %20 | 70 | 85 | 90 | 95 | 100 | 105 | 6 Ay | 6 Ay |
| PG 1.1.2. Akran zorbalığı ve siber zorbalıkla ilgili konularda eğitim alan öğretmen, öğrenci ve veli sayısı | %20 | 70 | 85 | 90 | 95 | 100 | 105 | 6 Ay | 6 Ay |
| PG 1.1.3. Sağlıklı beslenme ve obezite ile ilgili konularda verilen eğitim alan öğrenci, öğretmen ve veli sayısı | %20 | 70 | 85 | 90 | 95 | 100 | 105 | 6 Ay | 6 Ay |
| PG 1.1.4.Hijyen, gıda güvenliği, bulaşıcı hastalıklar ile ilgili konularda verilen eğitim alan öğrenci, öğretmen ve personel sayısı | %20 | 70 | 85 | 90 | 95 | 100 | 105 | 6 Ay | 6 Ay |
| PG 1.1.5. Sivil savunma eğitimlerine katılan öğrenci ve öğretmen sayısı | %20 | 80 | 85 | 90 | 95 | 100 | 105 | 6 Ay | 6 Ay |
| Koordinatör Birim | Okul idaresi | | | | | | | | |
| İş birliği Yapılacak Birimler | Rehberlik araştırma merkezi,Branş öğretmenleri | | | | | | | | |
| Riskler | Rehber öğretmenin bulunmaması | | | | | | | | |
| Stratejiler | S1. Eğitim ortamları iş sağlığı ve güvenliği yönergesine uygun hâle getirilecektir. S2. Öğrenci, öğretmen ve velilerde farkındalık oluşturmak için bağımlılıkla mücadele, akran zorbalığı, siber zorbalık, sağlıklı beslenme ve obezite, hijyen, bulaşıcı hastalıklar ve gıda güvenliği gibi konularda alan uzmanları ile iş birliğinde eğitimler düzenlenecektir. S3. Doğa, insan ve teknoloji kaynaklı (deprem, sel, heyelan, yangın, çığ ve salgın hastalıklar vd.) afetlere karşı gerekli tedbirlerin alınması için çalışmalar yapılacaktır. S4. Okulun afet ve acil durum eylem planının güncel tutulması sağlanacaktır. | | | | | | | | |
| Maliyet Tahmini | 25.000 TL | | | | | | | | |
| Tespitler | 2023 yılı Stratejik planımızda bulunan hedeflerin revize edilerek tespitlerin giderilmesi,Hedefteki göstergelerin başarıya olan olumlu katkısı | | | | | | | | |
| İhtiyaçlar | Rehberlik araştırma merkezinden Rehber öğretmenin bulunması. | | | | | | | | |

| | | | | | | | | | |
|--|--|---------------------------|---------------|---------------|---------------|---------------|---------------|-----------------------|----------------------|
| Amaç 3 | A3. Eğitimin temel ilkeleri doğrultusunda okulun niteliğini arttırmak amacıyla kurumsal kapasite geliştirilecektir. | | | | | | | | |
| Hedef 3.2 | H.3.2 Temel eğitimde okulların niteliğini arttıracak uygulamalara ve çalışmalara yer verilmesi sağlanacaktır. | | | | | | | | |
| Performans Göstergeleri | Hedefe Etkisi* | Başlangıç Değeri** | 1. Yıl | 2. Yıl | 3. yıl | 4. Yıl | 5. Yıl | İzleme Sıklığı | Rapor Sıklığı |
| PG 1.2.1. İyileştirilen fiziki mekân sayısı. | %50 | 1 | 1 | 1 | 1 | 1 | 1 | 6 Ay | 6 Ay |
| PG 1.2.2 Okul bahçesine yapılan eğitici oyun görselleri ve alanları sayısı | %50 | 3 | 4 | 5 | 6 | 7 | 8 | 6 Ay | 6 Ay |
| Koordinatör Birim | Okul idaresi | | | | | | | | |
| İş birliği Yapılacak Birimler | Öğretmenler Kadrosu | | | | | | | | |
| Riskler | Doğal afetler, Maliyet | | | | | | | | |
| Stratejiler | S1. Fiziki mekânların (derslikler, spor salonu, kütüphaneler, atölyeler vb.) iyileştirilmesi için kamu idareleri, belediyeler ve işverenlerle iş birlikleri yapılacaktır. S2. Okul bahçesine yapılan eğitici oyun görselleri ve alanları yapmak için iç ve dış paydaşlarla işbirliği yapılacaktır | | | | | | | | |
| Maliyet Tahmini | 25.000 TL | | | | | | | | |
| Tespitler | Eğitim ortamlarının fiziki imkânları geliştirilmesi ile başarı arasındaki doğru orantı | | | | | | | | |
| İhtiyaçlar | Okul Aile Birliği, İş insanları, kamu idareleri, belediyeler işbirliği yapılarak maliyetlerin sağlanması. | | | | | | | | |

4.5.Maliyetlendirme

Tablo 27. Tahmini Maliyet Tablosu

| | 2024 | 2025 | 2026 | 2027 | 2028 | Toplam Maliyet |
|--------------------------------|----------|-----------|-----------|-----------|-----------|----------------|
| Amaç 1 | 500 TL | 1.500 TL | 2.500 TL | 4.000 TL | 8.000 TL | 16.500 TL |
| Hedef 1.1 | 0 TL | 0 TL | 0 TL | 0 TL | 0 TL | 0 TL |
| Hedef 1.2 | 500 TL | 1.500 TL | 2.500 TL | 4.000 TL | 8.000 TL | 16.500 TL |
| Amaç 2 | 500 TL | 1.500 TL | 2.500 TL | 4.000 TL | 8.000 TL | 16.500 TL |
| Hedef 2.1 | 0 | 0 | 0 | 0 | 0 | 0 TL |
| Hedef 2.2 | 500 TL | 1.500 TL | 2.500 TL | 4.000 TL | 8.000 TL | 16.500 TL |
| Amaç 3 | 5.000 TL | 7.500 TL | 10.000 TL | 12.500 TL | 15.000 TL | 50.000 TL |
| Hedef 3.1 | 2.500 TL | 3.750 TL | 5.000 TL | 6.250 TL | 7.500 TL | 25.000 TL |
| Hedef 3.2 | 2.500 TL | 3.750 TL | 5.000 TL | 6.250 TL | 7.500 TL | 25.000 TL |
| Genel Yönetim Giderleri | 0 | 0 | 0 | 0 | 0 | 0 |
| TOPLAM | 7.000 TL | 10.500 TL | 14.000 TL | 17.500 TL | 21.000TL | 83.000TL |

5. İZLEME ve DEĞERLENDİRME

Müdürlüğümüzün 2024 - 2028 Stratejik Plan İzleme Değerlendirme çalışmaları eğitim-öğretim yılı çalışma takvimi de dikkate alınarak 6 aylık ve 1 yıllık sürelerde gerçekleştirilecektir.

6 aylık sürelerde Üst Yöneticiye rapor hazırlanacak ve değerlendirme toplantısı düzenlenecektir. İzleme-değerlendirme raporu, istenildiğinde Stratejik Geliştirme Başkanlığına gönderilecektir. Ayrıca ilimizin Mülki İdari Amirine sunulacaktır.

1 yıllık izleme-değerlendirme çalışmaları, Stratejik Planımızda yer alan hedeflerin yıllık düzeyde ifade edildiği Performans Programı ve yılsonunda gerçekleşme düzeylerinin belirlendiği Faaliyet Raporu hazırlanarak yapılacaktır. Performans Programı ve Faaliyet Raporu Üst Yöneticinin değerlendirmesinin akabinde Strateji Geliştirme Başkanlığına ve Mülki İdari Amire sunulacaktır. Yıllık izlemelerle ilgili değerlendirme toplantıları düzenlenecektir.

6. Tablo - Ekler

Okulumuz 2024 2028 stratejik planında 27 adet tablo ve ekler kullanılmış ve ilgili başlıklara ilişkilendirilmiş ve paydaşlarımıza uygulanan anket verileri Sayfa 17- Sayfa 18 ve Sayfa 19'da detaylı sunulmuştur.

T.C
VİRANŞEHİR KAYMAKAMLIĞI
Büyük Mutlu Ortaokulu Müdürlüğü

Sayı :
Konu : 2024-2028 Stratejik Planı

İlgi : a) 24/12/2003 tarih ve 5018 sayılı Kamu Mali Yönetimi ve Kontrol Kanunu.
b) 26/05/2006 tarihli Kamu İdarelerinde Stratejik Planlamaya İlişkin Usul ve Esaslar Hakkında Yönetmelik
c) Milli Eğitim Bakanlığı Strateji Geliştirme Başkanlığının 06/10/2022 tarih ve 60162336 (2022/21 No'lu Genelge) sayılı yazısı.

VİRANŞEHİR İLÇE MİLLÎ EĞİTİM MÜDÜRLÜĞÜNE

Kalkınma planları ve programlarında yer alan politika ve hedefler doğrultusunda, kamu kaynaklarının etkili, ekonomik ve verimli bir şekilde elde edilmesi ve kullanılmasını, hesap verilebilirliği ve saydamlığı sağlamak üzere kamu mali yönetiminin yapısını ve işleyişini, raporlanmasını ve mali kontrolü düzenlemek amacıyla çıkarılan 5018 sayılı Kamu Mali Yönetimi ve Kontrol Kanunu'nun 9 uncu maddesinde; "Kamu idareleri; kalkınma planları, programlar, ilgili mevzuat ve benimsedikleri temel ilkeler çerçevesinde geleceğe ilişkin misyon ve vizyonlarını oluşturmak, stratejik amaçlar ve ölçülebilir hedefler saptamak, performanslarını önceden belirlenmiş olan göstergeler doğrultusunda ölçmek ve bu sürecin izleme ve değerlendirmesini yapmak amacıyla katılımcı yöntemlerle stratejik plan hazırlarlar" denilmektedir.

Bakanlığımız, Türk eğitim sistemini düzenleyen mevzuat ile birlikte, eğitim sistemi için referans bir politika belgesi niteliğinde olan ve Türkiye'nin AB vizyonuna uygun olacak şekilde hazırlanan "Millî Eğitim Bakanlığı 2024-2028 Stratejik Planı" Bakan Onayı ile 29 Aralık 2023 tarihi itibarıyla uygulamaya konulmuştur.

Millî Eğitim Bakanlığı 2024-2028 Stratejik Planı ile aynı süreçte ve eş zamanlı olarak merkez teşkilatı birimleri ile İl-İlçe Millî Eğitim Müdürlükleri de beş yıllık stratejik planlarını hazırlayarak uygulamaya koymuşlardır. Bakanlığımız Stratejik Planı (2024-2028) ve İl Millî Eğitim Müdürlükleri stratejik planlarının uygulamaya girmesiyle bu planlara uyumlu olarak İlçe Millî Eğitim Müdürlükleri ve okul/kurum Müdürlüklerinin de stratejik plan hazırlamaları ilgi Genelge ile uygun görülmüştür. Stratejik yönetim anlayışının İl, İlçe Millî Eğitim Müdürlükleri ve okul/kurumlarımıza yayılması ve bu suretle yönetim uygulamalarımızda yeni bir kültürün oluşturulması amaçlanmaktadır.

Makamlarınızca da uygun görüldüğü takdirde, 2024-2028 yıllarını kapsayan Büyük Mutlu Ortaokulu Müdürlüğü Stratejik Planı'nın uygulamaya konulmasını Olur'larınıza arz ederim.

Halit BEYAZ
Okul Müdürü

OLUR

29/04/2024

Çetin GÖREN
İlçe Millî Eğitim Müdürü

Ek: Stratejik Plan (54 Sayfa)